

IZJAVA UPRAVE

Vodovod Labin d.o.o. Labin završio je 2012. godinu s gubitkom od 486.820,41 kn ponajprije zbog smanjenih prihoda od prodaje vode tijekom ljetnih mjeseci, a sve zbog suše i proglašenih mjera redukcije i štednje vode u Istarskoj županiji. Prodaja vode iznosila je 1.585.100 m³ u odnosu na 1.653.017 m³ u 2011. godinu.

U odnosu na 2011. godinu prihodi su zbog preuzete djelatnosti odvodnje porasli od 18.987.047,40 kn na 21.581.523,14 kn, a rashodi su također porasli od 18.921.028,07 na 22.068.343,55 kn.

U ukupnom rezultatu poslovanja sa gubitkom od 486.820,41 kn djelatnost vodoopskrbe ostvarila je gubitak od 121.271,49 kn, a djelatnost odvodnje gubitak od 365.548,92 kn.

Zbog djelatnosti odvodnje porasli su troškovi električne energije za 47,13% i iznose 2.136.531,65 kn, troškovi goriva za 46,29% i iznose 367.022,55 kn te troškovi usluge zbrinjavanja otpada za 263,01% i iznose 107.438,01 kn.

U 2012. god. realizirano je novih 15,5 km vodovodne mreže te zamijenjeno 3,5 km dotrajale mreže od materijala azbest- cementa.

Od značajnih projekata vodoopskrbe u 2012. god. realizirani su:

1. Vodovodni ogranak Oršanići – Gologorički dol – II faza, duktil ø 100, l= 2500 m
2. Vodovodni ogranak Zaleski- Lakačići – duktil ø 100, l= 1920 m
3. Transportni cjevovod Škrokoni- Crni- Drenje- Ravni, – duktil ø 150, l= 6000 m
4. Vodovodni ogranak Presika, dionice 7b- duktil ø 100, l = 130 m i dionica 11- duktil ø 150, l = 400 m
5. Vodovodni ogranak Gondolići, ductil ø 100, l= 1440 m
6. Vodovodni ogranak Boljevići- Mali Kosi, ductil ø 100 , l= 1650 m
7. Vodovodni ogranak u naselju Kokoti, ductil ø 100 , l= 500 m
8. Cjevovod Sv. Anton- Mutvica, ductil ø 600 , l= 700 m
9. Zamjena cjevovoda Breg- Brdo, ductil ø 400, l= 1000 m
10. Zamjena cjevovoda Plomin-Pristav, ductil ø 200 , l= 2500 m

Gubici vode u 2012. god. bili su 28%.

Kvaliteta vode kontinuirano je praćena od strane vlastitog laboratorija i Zavoda za javno zdravstvo Istarske županije - ukupno 1116 uzoraka i bila je u skladu s odredbama Pravilnika o zdravstvenoj ispravnosti vode za piće.

Godinu 2012. obilježila je suša koja je kulminirala u ljetnom periodu kako na području djelatnosti Vodovoda Labin tako i na području cijele Županije Istarske. Zbog toga je Župan Ivan Jakovčić 23. srpnja 2012. god. donio „Zaključak o uvođenju mjera redukcije korištenja voda I stupnja za područje Istarske županije“ kojima je bilo zabranjeno zalijevanje zelenih površina, sportskih igrališta, pranje automobila i ostalih vozila, pranje građevina te prometnih i drugih javnih površina. Također zbog minimalne izdašnosti izvora Kožljak i Plomin Vodovod Labin je izveo priključenje izvora Bubić jama u vodoopskrbni sustav Vodovoda Labin a investicija je iznosila 1,6 milijuna kn.

Tijekom 2012. god. zabilježeno je 985,6 l/m² padalina od čega samo 253 l/m² u prvih osam mjeseci što je i dovelo do suše dok je u zadnja 4 mjeseca 2012. god. palo 732 l/m² oborina, a taj porast se nastavio i u 2013. god. kada je u prva tri mjeseca zabilježeno 407,6 l/m² oborina.

Da bi se dugoročno izbjegli problemi u vodoopskrbi izazvani sušom, tijekom 2012. god prišlo se izgradnji cjevovoda Sv. Anton-Mutvica dužine 5,5 km, ductil \varnothing 600, vrijednosti cca. 10.000.000,00 kn tj. postupno uvođenje izvora Sv. Anton, izdašnosti 250 l/s u sustav vodoopskrbe Vodovoda Labina.

Tijekom 2012. god. djelatnost odvodnje u potpunosti je preuzeta u Vodovod Labin u svim svojim segmentima. Zbog nepostojanja naknade za razvoj u cijeni usluge odvodnje te nemogućnosti investiranja u odvodnju, tijekom 2013. god. planira se zatražiti korekcija cijene odvodnje.

U 2013. god. nastavili smo s investicijskim ciklusom te se dovršava izgradnja cjevovoda Škrokoni-Crni-Drenje-Ravni, zamjena cjevovoda Breg-Labin i Plomin-Vozilići-Pristav.

Također je za 2013. godinu odgođena izgradnja Uređaja za pročišćavanje otpadnih voda Potpićan koja nije započeta u 2012. godini zbog neosnovane žalbe u postupku provođenja javne nabave. Treba naglasiti da su sve nabrojene investicije realizirane sredstvima Hrvatskih voda i Vodovoda Labin.

Zaključno možemo konstatirati da Vodovod Labin kao i do sada u potpunosti kvalitativno i kvantitativno pokriva djelatnost vodoopskrbe i odvodnje za građane Labinštine, te vodoopskrbe dijelova Općina Gračišće i Cerovlje s kontinuiranim ciljem poboljšanja kvalitete svojih usluga.

Direktor - Uprava:
Dino Škopac, mag.ing.mech.

1. OSNOVNA DJELATNOST

1.1. PROIZVODNJA, DISTRIBUCIJA I PRODAJA VODE

a/. **Proizvodnja /zahvat/ vode po izvorima:**

Planom poslovanja za 2012. godinu bilo je planirano da se u vodoopskrbni sustav isporuči 2.200.000 m³ vode. Proizvodnja odnosno isporuka navedenih količina vode planirana je sa izvora F.Gaja-Kokoti-Mutvica, Plomina i Kožljaka. Stjecajem okolnosti tj. proglašenjem suše u Istarskoj Županiji, u sustav Plomina smo uključili izvor Bubić Jama od 7. do 11.mj. 2012.g.

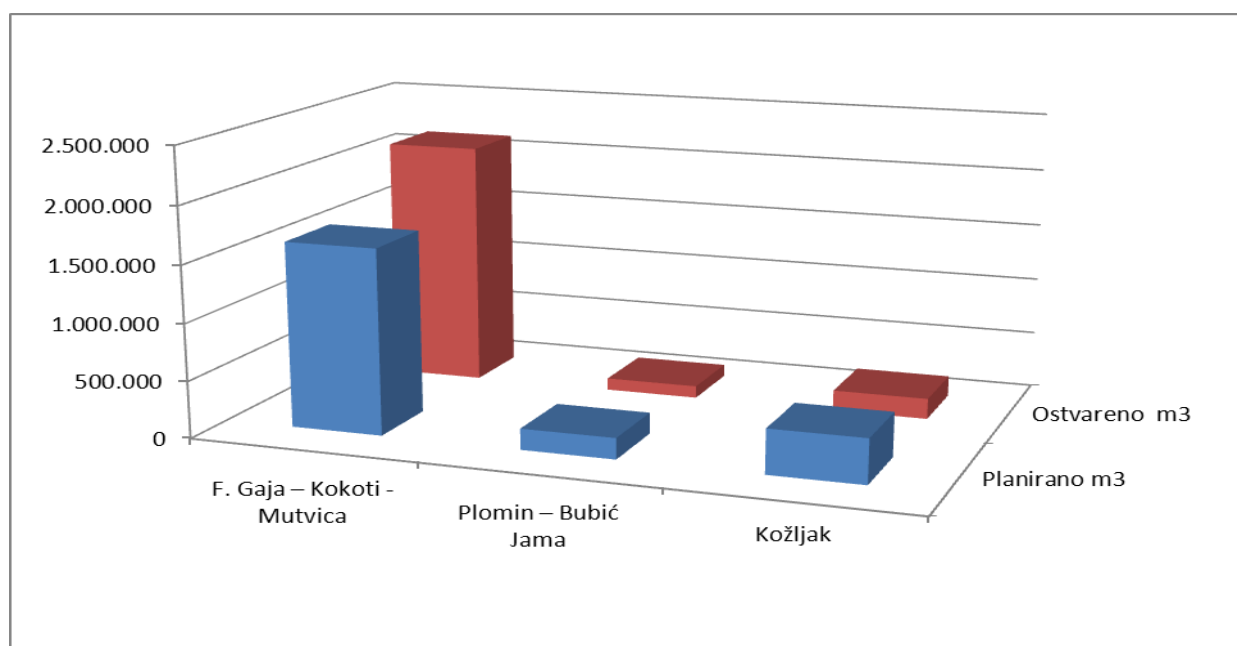
Ostvarene količine vode, koje su zahvaćene odnosno isporučene u vodoopskrbni sustav tijekom 2012. godine, iznosile su: 2.431.932 m³.

U narednim tabelama i grafičkim prikazima dat je odnos između planiranih i ostvarenih (zahvaćenih) količina vode po pojedinim izvorima, te njihovom učešću u vodoopskrbi tijekom 2012. godine.

Učešće pojedinih izvora u vodoopskrbi

Tabela 1.

IZVOR	PROIZVODNJA PO IZVORIMA			
	Planirano		Ostvareno	
	m ³	%	m ³	%
F. Gaja – Kokoti - Mutvica	1.625.000	73,9%	2.144.963	88,2 %
Plomin – Bubić Jama	185.000	8,4%	105.917	4,4 %
Kožljak	390.000	17,7%	181.052	7,4 %
UKUPNO	2.200.000	100,00%	2.431.932	100,00%



Zahvaćene količine vode sa izvorišta po mjesecima u 2012. godini:

Tabela 2.

Mjesec	ZAHVAĆENA VODA					
	F.Gaja-Kokoti	Mutvica	Plomin	Bubić jama	Kožljak	Ukupno
	m ³	m ³	m ³	m ³	m ³	m ³
I	128.861		6.926		13.407	149.194
II	147.357	45	5.590		11.331	164.323
III	159.449	11.640	4.174		11.934	187.197
IV	98.532	64.345	4.399		10.095	177.371
V	105.829	78.476	3.730		9.509	197.544
VI	145.389	76.199	3.111		9.615	234.314
VII	181.723	101.344	2.400	8.857	7.253	301.577
VIII	146.350	117.395	1.566	14.602	6.820	286.733
IX	104.100	96.482	1.116	11.965	9.730	223.393
X	132.643	35.932	547	11.934	9.560	190.616
XI	97.664	16.551	10.302	2.238	38.032	164.787
XII	98.657		12.460		43.766	154.883
Ukupno	1.546.554	598.409	56.321	49.596	181.052	2.431.932
Udio	88,2%		4,4%		7,4%	100%

U svezi udjela pojedinog izvora u ukupno zahvaćenoj vodi ovdje je važno naglasiti stalnu težnju za povećanjem udjela vode iz izvora Plomin i Kožljak a na račun smanjenja zahvaćene vode iz izvora F. Gaj –Kokoti. To je važno zato **jer se time smanjuje trošak za ukupno utrošenu struju** za pogon crpnih stanica i tako povećava ekonomičnost poslovanja. Rekord je zabilježen 2010 god. Zbog suše u 2012. je udio vode iz Kožljaka i Plomina pao na samo 11,8% što je nezabilježeno do sada i vidljivo je iz donje tablice.

Godina	1997	1998	1999	2000	2001	2002	2003	2004	2005	2006
F- Gaj %	73,7	72,0	74,6	74,7	74,3	74,1	78,4	73,3	73,9	76,1
Plomin %	8,2	7,8	7,9	8,5	7,9	7,5	6,7	7,8	6,4	6,6
Kožljak %	18,0	20,1	17,4	16,7	17,8	18,4	14,8	18,9	19,7	17,3

Godina	2007	2008	2009	2010	2011	2012
F- Gaj %	78,8	78,5	76,3	70,3	78,2	88,2
Plomin %	6,3	6,0	7,6	8,5	6,5	4,4
Kožljak %	14,8	15,5	16,2	21,2	15,3	7,4
Oborine l/m2	978	1308	1558	1740	740	985,6
u zadnja 4 mj. je palo 714,6 l/m2						
(od toga 1.11. je palo 171 l/m2)						

Najniži udio je bio u 6. mjesecu od samo 5,4%. Pravovremenim radovima prespajanja na dodirnim točkama cjevovoda iz izvora Kožljak, Plomin i F. Gaja, radnici Vodovoda Labin su u danim uvjetima osigurali redovitu vodoopskrbu (uz ograničenje zalijevanja i pranja). Opskrba ugroženog stanovništva zbog minimalnog izvora Plomina se je osigurao vodom iz sustava F.Gaja prespajanjem kod vodospreme Potpićan preko Kršana do VS Plomin. Dakle izvor Plomin je opskrbljivao samo dio vode od naselja Plomin do Brestove i za Plomin Luku. Kritično područje izvora Kožljak se je osiguralo prespajanjem na sustav iz F. Gaja preko Nedešćine, Štrmca i Vozilići prema Čepić Polju. Dakle izvor Kožljak je opskrbljivao samo dio vode za prsten Kožljak, Sušnjevica, Zatzka do Čepića.

b/. Prodaja i proizvodnja vode u odnosu na planirane količine /u m³/:

Odnos planiranih i ostvarenih količina zahvaćene odnosno isporučene (fakturirane) vode za 2012. godinu prikazan je u tabeli 3. te grafičkom prikazu uz navedenu tabelu.

Tabela 3

Mjesec	Zahvaćena voda		Isporučena (fakturirana) voda	
	Planirano	Ostvareno	Planirano	Ostvareno
I	125.000	149.194	78.000	88.235
II	125.000	164.323	78.000	95.509
III	135.000	187.197	90.000	102.637
IV	160.000	177.371	111.000	121.058
V	200.000	197.544	150.000	131.361
VI	220.000	234.314	170.000	163.193
VII	265.000	301.577	215.000	222.020
VIII	300.000	286.733	245.000	196.551
IX	260.000	223.393	210.000	183.299
X	150.000	190.616	95.000	109.496
XI	135.000	164.787	77.000	93.451
XII	125.000	154.883	81.000	78.290
UKUPNO	2.200.000	2.431.932	1.600.000	1.585.100

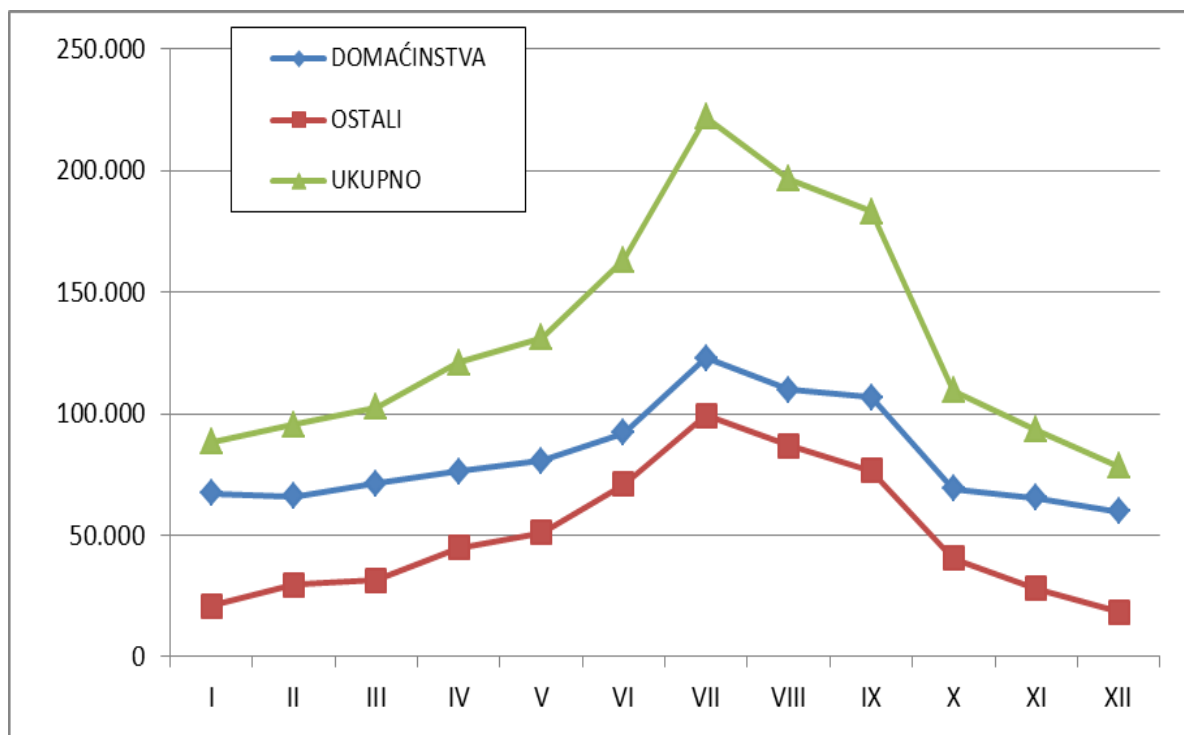
c/. Isporučena ili prodana voda s obzirom na vrstu potrošača /m³/:

Prodaja vode za 2012. godinu planirana je u količini od 1.600.000 m³ i od toga je planirano 1.000.000 m³ za domaćinstva i 600.000 m³ vode ostalim potrošačima. Ostvarena prodaja je bila od 1.585.100 i po mjesecima je prikazana u donjoj tablici:

Tabela 4.

MJESEC	DOMAĆINSTVA	OSTALI	UKUPNO
I	67.219	21.016	88.235
II	65.922	29.587	95.509
III	71.210	31.427	102.637
IV	76.294	44.764	121.058
V	80.463	50.898	131.361
VI	92.196	70.997	163.193
VII	122.755	99.265	222.020
VIII	109.817	86.734	196.551
IX	106.647	76.652	183.299
X	69.038	40.458	109.496
XI	65.477	27.974	93.451
XII	59.897	18.393	78.290
UKUPNO	986.935	598.165	1.585.100

Grafički prikaz prodane vode po mjesecima:



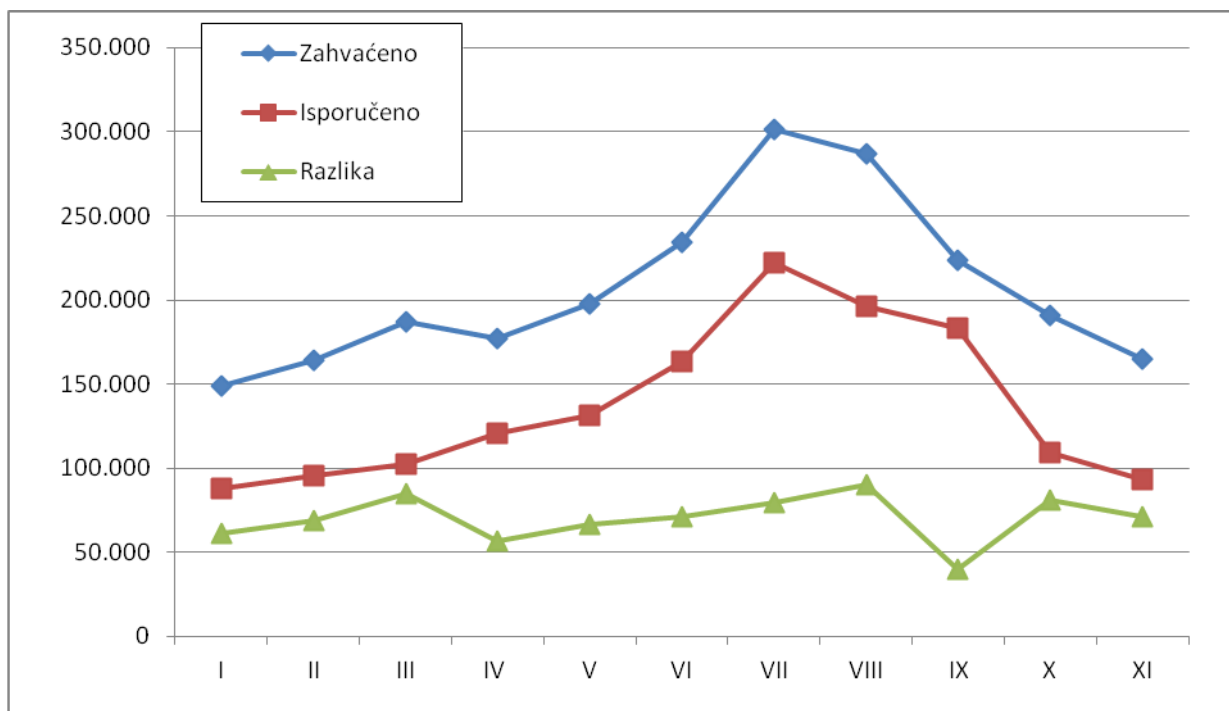
d/. Gubici vode:

- **Razlika između zahvaćenih i isporučenih (fakturiranih) količina vode u 2012. godini**

Tabela 5.

Mjesec	Zahvaćeno	Isporučeno	Razlika	
	m ³	m ³	m ³	%
I	149.194	88.235	60.959	40,9%
II	164.323	95.509	68.814	41,9%
III	187.197	102.637	84.560	45,2%
IV	177.371	121.058	56.313	31,7%
V	197.544	131.361	66.183	33,5%
VI	234.314	163.193	71.121	30,4%
VII	301.577	222.020	79.557	26,4%
VIII	286.733	196.551	90.182	31,5%
IX	223.393	183.299	40.094	17,9%
X	190.616	109.496	81.120	42,6%
XI	164.787	93.451	71.336	43,3%
XII	154.883	78.290	76.593	49,5%
UKUPNO	2.431.932	1.585.100	846.832	34,8%

Razlika između isporučenih (zahvaćenih) količina vode u vodoopskrbni sustav i količina fakturirane vode po mjesecima razvidna je u Tabeli 5., kako u apsolutnom (m³) tako i relativnom iznosu (%), dok je ispod navedene tabele dat grafički prikaz po mjesecima.



e/ Vodna bilanca i ILI –indikator

U nastavku će biti prikazana standardizirana forma prikaza raspodjele potrošnje vode u sustavu tj. standardizirana vodna bilanca po tzv. **IWA -metodologiji**. Na osnovu podataka iz vodne bilance mogu se međusobno uspoređivati razni vodovodni sustavi. IWA metodologija kao vrijednost za usporedbu vodoopskrbnih sustava definira tzv. **ILI -indikator**. ILI -indikator daje omjer postojećih stvarnih gubitaka i neizbježnih stvarnih gubitaka.

Osnovni elementi vodne bilance za 2012.g. su:

- dobavljena ili **zahvaćena voda** : 2.431.932 m³ koja se dijeli na:
 - o **fakturiranu** ili prihodovanu vodu: 1.585.100 m³ i
 - o **razliku** ili neprihodovanu vodu: 846.832 m³

Uzroci zbog kojih dolazi do razlike između zahvaćene i fakturirane vode mogu se klasificirati u tri grupe:

- 1) **Nefakturirana ovlaštena potrošnja**: to je voda koja se troši na redovno i planirano održavanje potrebne zdravstvene kvalitete vode za piće (dezinfekcija, ispiranje ili pranje postojećih i novih vodovodnih objekata), voda za vatrogasne potrebe, voda za spremnike kod zamućenja vode u cjevovodu, voda za potrebe baždarnice, za potrebe kloriranja, za vlastite potrebe i sl. Naziva se i tehnološka voda.
- 2) **Prividni gubici se sastoje iz**:
 - a) Nelegalna potrošnja tj. krađa vode,

b) Neregistrirana potrošnja nastala zbog nepreciznosti vodomjera potrošača (može iznositi od čak do 20% zbog stvaranja taloga /kamenca u vodomjerima koji povećava nepreciznost i kod normalnih protoka – zato se vodomjeri za domaćinstvo redovno mijenjaju nakon 5 godina a za industriju nakon 3 godine) i

c) Greške prilikom unosa podataka potrošnje, krive procjene potrošnje i sl.

3) **Stvarni gubici vode** nastali zbog kvarova i propuštanja vodovodnog sustava do potrošača, prelijevanja vode zbog neispravnih plovnih ventila i drugih kvarova.

Ad1. Nefakturirana ovlaštena voda ili tehnološka voda -procjena:

R/Br.	Naziv/Opis	Količine vode u (m ³)
(a).	Potrošena voda za sanitarne potrebe (uprava, radione Brdo i F. Gaja, crpne stanice Plomin, Draga i sl.):	1.700
(b).	Dezinfekcija i analiza vode /klorinatori i analizatori/:	5.100
(c).	Pranje VS, PK i vodovodne mreže:	1.200
(d).	Ispiranje mreže zbog zamućenje izvora Fonte Gaja – Kokoti, Mutvica i zbog radova na mreži :	47.000
SVEUKUPNO TEHNOLOŠKA VODA (a+b+c+d) m ³ :		55.000

Proizlazi da „Ovlaštena potrošnja“ iznosi 1.640.100 m³ i „Ukupni gubici“ 791.832 m³

Ad2. Prividni gubici na vodomjerima potrošača i dr. pretpostaviti ćemo oko 12% od ukupnih gubitaka (mogu iznositi do 20%) što iznosi : 96.000 m³

Ad3. Stvarni gubici u vodoopskrbnom sustavu

Na osnovu razlike ukupnog gubitka i prividnog gubitka od 96.000 m³ proizlazi da je **stvarni gubitak vode u vodoopskrbnom sustavu za 2012. god.** iznosio oko 681.800 m³ ili **28,0 %** od zahvaćenih količina vode sa izvora.

U sljedećoj tablici br. 6 je prikazana cjelokupna vodna bilanca:

Tablica 6: Vodna bilanca [m³].

Dobavljena voda = 2.431.932	Ovlaštena potrošnja =1.640.100	Fakturirana ovlaštena potrošnja = 1.585.100	Fakturirana mjerena količina vode = 1.585.100	prihodovna voda = 1.585.100
			Fakturirana nemjerena količina vode = 0	
		Nefakturirana ovlaštena potrošnja = 55.000	Nefakturirana mjerena količina vode = 0	neprihodovna voda = 846.832
			Nefakturirana nemjerena količina vode = 55.000	

	Gubici vode =791.832	prividni gubici = 110.000	Netočnost vodomjera potrošača (i pogreške u obradi podataka) = 96.000	
			Neovlaštena potrošnja vode = 14.000	
		stvarni gubici = 681.832	Curenja na cjevovodima i priključcima	
			Gubici na kvarovima = 248.700	
		Preljevanja i curenja rezervoara		

f / ILI pokazatelji

ILI –pokazatelj se izračunava prema formuli: $ILI = CARL / UARL$

CARL = Godišnji stvarni gubici iznose: 681.832 m^3

UARL = Neizbježni gubici se izračunavaju prema izrazu :

$$UARL = (18 * L \text{ m} + 0,8 * N + 25 * L) * p \text{ (l/dan) gdje je:}$$

- L m = ukupna duljina cjevovoda (bez priključnih vodova) 460 km
- Broj potrošača 11.601 kom
- N = broj priključaka (oko 70% od broja potrošača) 8.000 kom
- prosječna dužina priključnih vodova 10 m
- L = ukupna duljina priključnih vodova 80 km
- p = prosječni tlak u mreži oko 5 bara 50 m

$$UARL = (18 * 460 + 0,8 * 8.000 + 25 * 80) * 50 = 834.000 \text{ (l/dan)} = 304.410 \text{ (m}^3 \text{ /god)}$$

$$ILI = 681.832 / 304.410 = 2,24$$

ILI pokazatelj od 2,24 svrstava vodoopskrbni sustav Vodovoda Labin u vrlo dobro gospodarene vodoopskrbne sustave. U donjoj tablici 7 dan je prikaz mjera aktivnosti obzirom na iznos ILI pokazatelja.

Tablica 7: Prikaz mjera aktivnosti u odnosu na kategoriju sustava

Iznos ILI pokazatelja	Kategorija sustava	Mjere aktivnosti u sustavu
1 - 2	A	Daljnje poboljšanja sustava moglo bi biti neekonomično, osim ako nisu napravljene posebne i vrlo detaljne analize
2 - 4	B	Potencijal za poboljšanje sustava postoji. Potrebno je bolje upravljanje i nadzor
4 - 8	C	Upravljanje sustavom je slabo. Zabilježena su slaba curenja, unaprijedene bi bilo poželjno
> 8	D	Jako loše upravljanje sustavom. Potrebna hitna analiza i poboljšanje upravljanja sustava

f/ Kvarovi na vodoopskrbnom sustavu

Tijekom 2012. godine desilo se 198 kvara -puknuća cjevovoda a gubitak vode uslijed istih i ostalih manjih kvarova procijenjen je na oko 248.700 m³ ili 10,2 % od zahvaćenih količina vode sa izvora. Ta količina ulazi u iznos stvarnih gubitaka, a ostatak su neotkriveni gubici i curenja.

Vežano za navedenu vrstu gubitaka, treba napomenuti da se je kod procjene ovih gubitaka njima pridodao i dio gubitka za koji se je utvrdilo da su postojali duže vrijeme (praćenjem mjerenja iz sistema „Aquacontrol“), ali su oni bili takve prirode da ih se nije moglo odmah locirati a zatim otkloniti.

Kao što je poznato iz ranijih izvješća smanjivanje gubitaka moguće je dugoročno i kratkoročno:

- a) Rekonstrukcijom kritičnih dionica mreže sa učestalim kvarovima i propuštanjima (a to se radi o staroj vodovodnoj mreži izrađenoj od PVC cijevi i azbestno –cementnih cijevi)
- b) Ulaganjima u kontrolne vodomjere sa daljinskim očitanjem što smo počeli u 10.mj 2009. preko firme „Rudan d.o.o“ iz Žminja
- c) Ulaganjima u izgradnju okna sa reducir –ventilima čime smanjujemo prevelike pritiske u „slabim cjevovodima“ i tako smanjujemo gubitke vode i mogućnost kvarova
- d) Ulaganjem u opremu za traženje kvarova

Dužina vodoopskrbnog sustava Vodovoda Labin već iznosi oko 460km s tim da na PVC cijevi otpada 165km, a na azbestno cementne cijevi 56,5km. To čini ukupno 50% cjevovoda i to starosti od 30 pa i više od 40 godina. Kvarovi na tim cjevovodima su sve učestaliji a gubici vode sve veći! S obzirom da vodovodna mreža ima određeni vijek trajanja /amortizacije, najisplativiji način smanjenja kvarova i gubitaka je zamjena kritičnih tj. loših dionica vodovodne mreže i to planski na duži rok od barem 10 god. To bi trebao biti dugoročni zadatak jedinica lokalne samouprave u suradnji sa Vodovodom Labin d.o.o.

Zato naglašavamo važnost rekonstrukcija postojećih cjevovoda Plomin –Pristav (do Potpićna u slijedećoj fazi) i Breg –Labin, u Presici, za Gondolići, Mali Kosi kao i rekonstrukcija drugih dionica čime se postižu traženi ciljevi:

- povećana sigurnost vodoopskrbe
- smanjeni gubici vode
- povećanje kvalitete vodoopskrbe (povoljniji pritisci vode, izgradnja hidrantskih priklj.)

➤ Kvarovi na cjevovodima u 2012. godini i gubici vode uslijed istih:

Tabela 6.

Mjesec	Broj kvarova	Gubici vode (m ³)
I	15	16.800
II	8	8.200
III	20	17.000
IV	11	12.500
V	8	49.000
VI	16	33.000
VII	21	20.500
VIII	33	46.000
IX	17	10.300
X	20	12.000
XI	12	10.000
XII	17	13.400
Ukupno	198	248.700

Količina vode na kvarovima je porasla u odnosu na prošlu godinu (iako je bilo manji broj kvarova), iz razloga što se je često odlagalo popravljjanje uobičajenih manjih kvarova dok nisu porasli (najčešće na cjevovodu iz PVC-a i salonita). Zbog suše su bili povećani protoci prema Kožljaku i Plominu pa su se često tu „krili“ ustvari kvarovi.

1.2. UTROŠAK ELEKTRIČNE ENERGIJE

a) Odjel javne vodoopskrbe:

Svi relevantni podaci, vezano za utrošak i cijenu električne energije za 2012.god. (bez PDV-a), prikazani su u tabeli 7. i nastavku ovog izvješća. Kao što je već rečeno zbog suše je za očekivati povećane troškove na električnoj energiji s obzirom da je preko 90% dolazilo iz sustava F. Gaja – Kokoti –Mutvica gdje se voda tlači na 295m visinske razlike.

➤ **Prosječna cijena električne energije je:** 0,455 kn/kWh (u 2011 g. je 0,43 kn/kWh)

➤ **Specifični utrošci električne energije (kWh/m³)**

- za zahvaćenu vodu u sustav: =1,60 kWh/m³ (u 2011 g. je 1,37 kWh/m³)

- za fakturiranu (naplaćenu) vodu: =2,45 kWh/m³ (u 2011 g. je 2,02kWh/m³)

Razlog većeg utroška kWh/ m³ ove godine u odnosu na lani je zbog (već navedenog u komentara u tab. 2), većeg udjela crpljenja vode iz F. Gaja –Kokoti u odnosu izvore Kožljak i Plomin.

Iz istog razloga je veća i specifična cijena koštanja ove godine u odnosu na lani.

➤ **Specifična cijena koštanja (kn/m³)**

- za zahvaćenu vodu u sustav: 0,73 kn/m³ = (u 2011 g. je 0,59 kn/m³)

- za fakturiranu (naplaćenu) vodu: 1,12 kn/m³ = (u 2011 g. je 0,88 kn/m³)

Napomena: Podaci iz Tabele 7., ne odnose se samo na crpljenje i pumpanje vode nego i za sve ostale potrebe Vodovoda (potrebe laboratorija, grijanja i klimatizacije i slično), uračunata i cijena vršne snage (kW) i ostalih davanja po svim mjernim mjestima.

b) Odjel odvodnje:

Ukupna el. energija utrošena po pojedinom uređaju za pročišćavanje otpadne vode –UPOV ili u crpnoj stanici CS, prikazana je u tab. 7 A. (kWh) sa specifičnim utroškom el. energije Kn/kWh :

Mjesec	Labin	Viškovići	Potpican	Pican	CS Sv. Katarina	CS Maslinica	CS Obala M. Tita	CS Riva Rabac
I	36.519	2.894	0	478	0	582	6	332
II	36.487	2.400	227	430	194	437	435	208
III	33.001	1.499	149	667	162	2.215	17	242
IV	32.482	1.767	90	608	43	2.808	16	315
V	36.724	2.398	103	894	44	3.166	414	395
VI	38.575	2.391	0	761	4	4.293	57	660
VII	32.331	1.803	161	844	100	6.492	80	765
VIII	35.769	2.869	69	815	121	6.401	159	812
IX	32.913	2.603	2	548	53	3.516	61	310
X	29.218	2.257	104	601	44	2.550	105	0
XI	27.976	2.928	73	577	129	2.326	23	0
XII	27.144	2.078	5	385	44	822	6	0
Ukupno	399.139	27.887	983	7.608	938	35.608	1.379	4.039
Kn	184.290	19.015	776,2	5.278,6	782,7	18.149	837,5	3.228,5
Kn/kWh	2,2	1,5	1,3	1,4	1,2	2,0	1,6	1,3

Utrošak električne energije po mjernim mjestima za 2012. godinu u kWh
Tabela 7.

R/B	Mjerno mjesto	I KVARTAL			II KVARTAL			III KVARTAL			IV KVARTAL			UKUPNO kWh	TROŠAK bez PDV-a kn
		Siječanj	Veljača	Ožujak	Travanj	Svibanj	Lipanj	Srpanj	Kolovoz	Rujan	Listopad	Studenj	Prosinac		
1.	TS "Mutvica"	219	220	3.107	15.995	19.298	19.377	28.286	31.253	24.524	8.301	4.116	246	154.942	99.167,3
2.	Uprava	3.444	4.231	3.357	3.200	3.221	2.863	3.494	3.523	2.972	3.365	3.157	2.981	39.808	53.368,0
3.	CS "Brdo"	8.069	11.553	8.302	6.227	4.552	8.215	8.810	8.124	5.599	5.910	6.792	8.643	90.796	72.124,6
4.	HP "Gornji Labin"	495	801	785	266	228	246	288	294	226	254	222	238	4.343	4.053,8
5.	CS "Draga"	12.612	15.213	17.497	15.412	18.152	21.854	28.066	22.911	16.444	15.270	8.367	8.114	199.912	109.578,4
6.	HP "Letaj"	109	200	223	204	139	183	265	281	192	104	120	103	2.123	2.038,5
7.	VS "Breg"	463	447	493	491	515	599	697	656	286	338	355	401	5.741	4.499,3
8.	VS Raša	7	45	22	16	38	0	0	54	32	0	45	23	282	664,7
9.	HP "Bembići"	361	933	292	265	329	583	1.259	1.914	2.138	1.896	149	291	10.410	8.288,1
10.	CS "Fonte Gaja"	199.143	225.347	255.926	233.004	268.863	326.698	441.579	411.783	296.243	239.763	151.944	146.882	3.197.175	1.258.153,9
11.	CS "Štrmac"	1.730	2.386	2.304	1.550	1.979	2.320	3.349	3.659	3.089	2.516	4.431	4.329	33.642	24.975,1
12.	CS "Plomin"	4.420	5.263	4.995	5.167	4.902	5.445	8.524	11.193	8.127	7.204	7.064	7.448	79.752	75.501,8
13.	CS "Bubić jama"								14.039	11.408	11.342	2.006	97	38.892	31.321,4
14.	VS "Katun"	1.164	1.295	817	692	599	477	479	481	506	575	674	987	8.746	6.312,1
15.	Arhiva - uprava	213	345	43	7	6	7	6	8	5	0	119	216	975	1.294,1
16.	HP "Floričići"	131	368	18	13	16	13	15	19	9	44	9	6	661	921,8
17.	HP "Martinski"	198	229	232	192	378	284	338	380	216	497	258	140	3.342	3.158,9
18.	Venturi - Rabac	-25	25	0	0	0	0	0	160	23	0	0	0	183	597,4
19.	HP "Tupljak"	356	747	468	340	383	362	577	613	563	519	346	240	5.514	4.901,1
20.	HP "Rip. - Breg"	434	411	58	66	141	59	228	1.311	348	76	79	1.539	4.750	3.783,8
21.	HP "Presika"	0	10	0	0	0	0	0	14	1	19	27	21	92	540,6
22.	Škorkoni	0	0	0	0	0	0	0	0	0	0	0	0	0	478,7
23.	Rogočana	0		0	0	0	0	0	0	0	0	0	0	0	471,5
24.	HP Markoči	124	382	162	44	112	126	130	139	95	101	86	116	1.617	1.610,9
UKUPNO MJESEČNO		180.622	233.667	270.451	299.101	283.151	323.851	389.711	526.390	512.809	373.046	298.094	190.366	183.061	1.767.806
UKUPNO KVARTALNO		803.219			996.713			1.412.245			671.521			3.883.698	

OSTVARENA JALOVA ENERGIJA (kVar):

	Mjerno mjesto	Siječanj	Veljača	Ožujak	Travanj	Svibanj	Lipanj	Srpanj	Kolovoz	Rujan	Listopad	Studenj	Prosinac	(kVarh)	(kn)
1.	TS "Mutvica"	0	657	0	0	0	0	0	0	0	0	0	0	657	98,61
2.	Uprava	0	0	0	0	0	0	0	0	0	0	0	0	0	0,00
3.	CS "Brdo"	8	0	0	261	332	0	0	0	542	474	339	0	1.956	293,37
4.	HP „Gornji Labin“	191	304	313	247	263	248	249	249	267	287	278	285	3.181	477,12
5.	CS "Draga"	0	165	333	300	354	0	0	0	0	0	0	0	1.152	172,74
7.	VS "Breg"	0	0	0	0	0	0	0	0	10	0	0	0	10	1,44
8.	HP "Bembići"	0	0	97	90	104	166	318	463	543	486	61	13	2.341	351,11
9.	CS "Fonte Gaia"	0	0	0	0	0	0	0	0	0	0	0	0	0	0,00
10.	CS "Štrmac"	0	0	0	0	0	0	0	0	0	0	0	0	0	0,00
11.	CS "Plomin"	0	25	101	151	225	457	348	91	0	0	0	0	1.399	209,79
13.	CS "Bubić jama"								0	0	0	0	57	57	8,55
14.	VS „Katun“	0	0	0	0	0	0	0	12	48	2	15	0	77	11,57
UKUPNO:		199	1.151	843	1.049	1.278	871	915	816	1.411	1.249	692	355	10.829	1.624,31

1.3. REDOVNO ODRŽAVANJE U ODJELU JAVNE VODOOPSKRBE

1.3.1 Redovno održavanje u odjelu vodoopskrbe

Održavanje po ugovorima

U skladu sa pozitivnim propisima i obavezama, tijekom 2012. godine, vršeno je:

- servis opreme i uređaja za kloriranje
- uzorkovanje i analiza higijensko-tehničke ispravnosti vode za piće
- osiguranje OS i imovine
- održavanje opreme za obradu podataka

Popravak, baždarenje i zamjena vodomjera

➤ Stanje ugrađenih vodomjera sa 31.12.2012. godine

- Domaćinstva (sa kućnim sav.) 10.394 kom
- Gospodarstvo (bez kućnih savjeta) 1.207 kom
- **Ukupno:** 11.601 kom

(Zajedno sa 91 kontrolnim vodomjerom proizlazi 11.692 na mreži Vodovoda Labin)

➤ Zamjena vodomjera u 2012. godini

- Domaćinstva 2.380 kom (<= Ø 40mm)
- Gospodarstvo 10 kom (>Ø 40mm)
- **Ukupno:** 2.390 kom

(Od tih 2.390 kom je bilo 727 kom oštećenih od smrzavanja u 02.mj. 2012.)

➤ Novo priključeni potrošači u 2012. godini

- Domaćinstva 129 kom
- Gospodarstvo 2 kom
- **Ukupno:** 131 kom

➤ Baždarenje vodomjera u 2012. godini

- u vlastitom laboratoriju 1.810 kom
- u drugim laboratorijima 6 kom
- **Ukupno:** 1.816 kom

Održavanje u vlastitoj režiji

- crpnih stanica i hidrostаница
- vodosprema i prekidnih komora
- zona sanitarne zaštite izvorišta
- vodovodnih objekata i mreže (šahтова, armatura i dr..)
- tekuće i redovno održavanje voznog parka, radnih strojeva i dr.
- rekonstrukcija kraćih dionica loših cjevovoda

Trend suše koji je započeo u 08.mj.2011.g. nastavio se i u 2012 godini do 1.11.2012, tako da su posljedice poznate i već opisane u prethodnim točkama.

Ovdje treba posebno naglasiti važnost slijedećih zahvata:

- a) izrade okna prije vodospreme Potpićan sa reducir –ventilom na ulaznom cjevovodu iz izvora Plomin, čime smo maksimalno povećali iskoristivost jeftinije vode iz izvora Plomin a na račun skuplje vode iz izvora Fonte Gaj –Kokoti (ali samo u vrijeme velike izdašnosti izvora Plomin). No istovremeno smo ugradili baypas sa reducir .ventilom i vodomjerom prema Kršanu. **Taj spoj je u doba suše omogućio normalnu vodoopskrbu Kršana i Vozilići do Brestove uz udio vode iz sustava F. Gaja!**
- b) Da bi se osigurala vodoopskrba Stepčići i dalje prema Vozilići i Kožljaku smo u 03.mj. izradili baypas oko PS Štrmac za vodu iz F. Gaja, i **tako smo mogli postepeno sužavati područje vodoopskrbe iz Kožljaka samo na Čepičko polje ! U sklopu te dionice je u Nedešćini izrađen novi šaht sa vodomjerom radi kontrole protoka (i gubitaka) prema Štrmcu.**

Loša strana proširenja područja vodoopskrbe iz izvora Fonte Gaja –Kokoti -Mutvica je činjenica da se preko jednog cjevovoda F. Gaj – Breg – Labin –Draga, opskrbljivalo postepeno sve veće područje i to na područje:

- a) -Nedešćina, Štrmac, Stepčići, Ripenda,
- b) - Potpićan, Tupljak,
- c) -Kršan, Vozilići, dio Plomina do Brestove

To je razlog da su kvarovi ugrožavali vodoopskrbu većeg broja stanovništva nego do inače, a što je posebno kritično bilo u ljetnoj sezoni (od 6. do 9.mj.2012). Olakšavajuću okolnost u sigurnost vodoopskrbe dale su postojeće vodospreme na mreži, ali to je zavisilo o potrošnji.

U okviru tekućeg održavanja, posebne aktivnosti, mjere i radovi bile su usmjerene na stvaranje preduvjeta za uredno snabdijevanje potrošača vodom, poduzimanje mjera oko blagovremenog iznalaženja gubitaka te njihovog smanjivanja.

Pranje vodosprema, prekidnih komora i ispiranje cjevovoda

Napomena: brojke uz nazive objekata označuju nazivne volumene objekata vodospreme VS ili prekidne komore PK. Prije pranja se najčešće prethodni dan u odgovarajućem trenutku

zatvori ulaz u VS ili PK zbog postizanja minimalnog nivoa vode koja će se izbaciti kod pranja.

Siječanj

- * pranje VS „F. Gaja“ 500 m³
- * pranje VS sirove vode “Fonte Gaja” 150 m³

➤ **Travanj**

- * pranje VS „Vidikovac“ 350 m³
- * pranje PK „Tunarica I“ 50 m³
- * pranje PK „Tunarica II“ 50 m³

➤ **Lipanj**

- * pranje VS „Marina I“ – 200 m³
- * pranje VS „Marina II“ - 400 m³

➤ **Rujan**

- * pranje VS “Draga” - 470 m³

➤ **Listopad**

- * Pranje PK „Radovići“ - 50 m³
- * Pranje PK „Lazarići“ - 50 m³
- * Pranje VS „Brdo“ - 500 m³
- * Pranje VS „Brdo“ - 1000 m³
- * Pranje VS „Potpićan“ - 150 m³

➤ **Studeni**

- * Pranje VS „Plomin“ 90 m³
- * Pranje VS „F. Gaja“ 500 m³
- * Pranje VS sirove vode “Fonte Gaja” 150 m³
- * Pranje VS „Koromačno“ 250 m³
- * Pranje VS “Staniševi” 100 m³

➤ **Prosinac**

- * pranje VS “Škrokoni“ - 100 m³
- * pranje VS “Škrokoni” - 100 m³

Napomena: za potrebe pranja VS, PK i ispiranje cjevovoda tijekom 2012. godine potrošeno je cca 1200 m³ vode. S obzirom na problem zaleđivanja vodomjera u 02.mj.2012. i dugotrajnu sušu do 1. 11.2012.g. plan pranja nije izvršen u potpunosti ali se to nastojalo nadoknaditi krajem 2012.g. i dalje u 2013.g.

1.4. REDOVNO ODRŽAVANJE U ODJELU JAVNE ODVODNJE

a) Uvod

Do 31.12.2011. god. odjel odvodnje bio je u nadležnosti „1. Maja Labin“ d.o.o. Labin nakon čega djeluje u sastavu „Vodovoda Labin“ d.o.o. Labin.

Odjel odvodnje bavi se pročišćavanjem otpadnih voda za Grad Labin i općine Kršan, Pićan, Rašu i Svetu Nedjelju i održavanjem postojećeg kanalizacijskog cjevovoda u dužini od cca 105 km.

U odjelu odvodnje zaposleno je devet radnika.

b)UPOV Labin

Na uređaju za pročišćavanje otpadnih voda zaposlen je voditelj uređaja, laborant (polu radnog vremena), mehaničar, električar i dva radnika za dehidraciju mulja. Upravna zgrada na uređaju bila je u dosta lošem stanju tako da se prišlo njezinoj obnovi. Svi prozori i vrata zamijenjeni su Alu bravarijom. Obnovila se cijela vanjska fasada, svi unutarnji zidovi su ofarbani, nabavljeno je devet novih garderobnih ormarića, ugrađena je dodatna klima, ugrađene su sigurnosne kamere i nabavljen je novi kompjuter. Uredio se okoliš UPOV-a a ofarbali su se i rasvjetni stupovi. Postavljena je zaštitna ograda na preljevnom kanalu, izrađeno je uzemljenje linije za dehidraciju. Izvršen je popravak pumpe kišnog preljeva. U tri navrata čistila su se polja za sušenje mulja. Svakodnevno se uzimaju uzorci otpadne vode na našem uređaju od strane naših radnika.

c) UPOV Potpićan

Rekonstrukcija uređaja bila je u planu financiranja od strane Hrvatskih Voda u iznosu od 90%. Proveli smo postupak javne nabave, izabrali smo najboljeg izvoditelja ali imali smo žalbu od strane drugog ponuditelja. Žalba se rješavala četiri mjeseca i na kraju smo dobili rješenje da je žalba neosnovana ali budući da radovi nisu započeli u 2012. god. Hrvatske vode nas nisu uvrstili u plan sufinanciranja za 2013. god.

Na uređaju se zamijenila pumpica za regulaciju rada sita. Uređaj obilazimo tri puta na tjedan.

d) UPOV Pićan

Uređaj radi veoma dobro s obzirom na kvalitetu ispuštene vode, i obilazi se tri puta na tjedan.

e) UPOV Viškovići

Na uređaju je zamijenjen UPS, obilazi se dva puta na tjedan.

f) UPOV Koromačno

Izvršeno kompletno čišćenje uređaja, postavljene su dvije nove pumpe, izvršen je servis sonde. Uređaj ne radi dovoljno dobro ali poboljšanja planiraju u suradnji sa tvrtkom „Holcim“ sa kojom imamo ugovor o održavanju uređaja

g) UPOV Plomin Luka

U vlasništvu Općine Kršan sa kojom imamo ugovor o njegovom održavanju. Poteškoće u radu uređaja postoje zbog podzemnih voda

h) Crpne stanice

U našoj nadležnosti su crpne stanice u Rapcu (C.S. Maslinica, C.S. Riva i C.S. Adoral –ul. M.Tita) i Labinu C.S. Stari grad koje svakodnevno obilazimo i čistimo.

Na C.S. Maslinica izvršena je zamjena plovaka, popravljeno je radno kolo pumpe a također je izvršeno i čišćenje zdenca od strane Ind-eko Rijeka.

Na C.S. Riva izvršila se preinaka upravljačkog ormara i čistio zdenac.

Na C.S. Adoral izvršilo se čišćenje zdenca malim kamionom kojeg smo iznajmili budući da naš kamion ne može ići po Lungo mare.

Na C.S. Stari grad ugradio se novi upravljački ormar za rad crpki.

i) Specijalno vozilo Kanal master

U sklopu odjela posjedujemo vozilo za čišćenje kanalizacije i pražnjenje septičkih jama. Kamion je star 17 god. i zato smo za 2013. god. planirali nabavku novog vozila. Na kamionu su zamijenjene gume, visokotlačni ventili i kočnice. Uz vozača su kao stalna posada još dva radnika.

U 2012. god. smo imali za 620 potrošača čak 1369 tura pražnjenja septičkih jama što iznosi ukupno 8.214 m³ otpadnih voda i koje su se obradile na UPOV-u u Labinu

Uz to smo imali 148 intervencija zbog začepljenosti postojeće kanalizacije.

j) Deratizacija postojeće kanalizacije

Dva puta izvršena je deratizacija na našoj kanalizaciji od strane Zavoda za javno zdravstvo Istarske županije

1.5. KONTROLA KVALITETE VODE ZA PIĆE

U internom laboratoriju Vodovoda Labin, analiziraju se izvorišta, uzorci nakon UV dezinfekcije, vodospreme i dogovorena kontrolna mjesta na vodoopskrbnoj mreži prema Pravilniku o zdravstvenoj ispravnosti vode za piće NN 47/08, a analize uključuju senzorske, fizikalne, kemijske i mikrobiološke parametre. Redovita ispitivanja koja se provode pokazatelj su učinkovitosti dezinfekcije.

Izvorišta uključena u vodoopskrbni sustav Vodovoda Labin jesu Kožljak, Plomin, Fonte Gaja, Kokoti i Mutvica, a tijekom 2012. godine bila je u funkciji vodoopskrbe i Bubić jama, ali na period od 6 mjeseci, u vrijeme trajanja velike suše.

Glavne vodospreme Katun, Plomin, Breg, Raša, Vidikovac, Potpićan, Draga, Rabac, Presika i Koromačno također su pod redovitom kontrolom te dogovorena kontrolna mjesta na mreži koja broje 7 lokacija: Plomin, Čepić, Potpićan, Labin, Rabac, Raša, Koromačno.

Učestalost ispitivanja utvrđena je Planom uzorkovanja i analiza koji podliježe Pravilniku o zdravstvenoj ispravnosti vode za piće NN 47/08.

Monitoring izvorišta i ispitivanje zdravstvene ispravnosti vode za piće uređeno je ugovorom sa akreditiranim laboratorijem ZZJZIŽ na godišnjoj razini.

Izvori

Izvori Kožljak, Plomin, Fonte gaja, Kokoti i Mutvica koji snabdijevaju vodoopskrbni sustav Vodovoda Labin analizirani su jednom mjesečno prema donesenom Planu uzimanja uzoraka od 29.12.2011. Izvor Bubić jama uključen je u sustav početkom srpnja 2012. pa se sa analizama prirodne vode započelo u lipnju kada je izdana vodopravna dozvola od strane Hrvatskih voda, na temelju sporazuma sa HEP-om i zaključka Istarskog župana o interventnom uključanju svih raspoloživih izvora u vodoopskrbni sustav zbog smanjene izdašnosti izvora, čiji je uzrok nedostatak padalina tijekom prethodnih mjeseci. Tijekom mjeseca prosinca uzorci izvorišta nisu uzorkovani i analizirani radi vremenskih ograničenja, ali to nije utjecalo na praćenje fizikalno kemijske i mikrobiološke slike izvora.

Voda se na izvorištima tretira plinovitim klorom prije puštanja u sustav, a na PS Fonte gaja se voda iz izvorišta Fonte gaja, Kokoti i Mutvica dezinficira i UV zrakama prije kloriranja.

Tijekom 2012. godine zabilježene su dvije izvanredne situacije na izvorištima; u ljetnim mjesecima znatno smanjenje izdašnosti i porast el.vodljivosti i koncentracije kloridnih iona u pojedinim izvorištima, a u studenom veliko zamućenje izvorišta uslijed velikih količina oborina u kratkom vremenskom razdoblju. Detaljniji podaci o izvanrednim situacijama nalaze se u Godišnjem izvještaju službe pročišćavanja i kontrole kvalitete vode.

Tvrdoća vode vodoopskrbnog sustava Vodovoda Labin

Tvrdoća vode potječe od otopljenih soli kalcija i magnezija. Kalcij i magnezij nalaze se u prirodnim vodama u obliku hidrogenkarbonata, sulfata, klorida ili nitrata. Najveća je koncentracija kalcija, zbog prisustva u Zemljinoj kori kao ključnog elementa u mineralima kalcitu, dolomitu.

U nastavku je prikazana klasifikacija voda.

KLASIFIKACIJA VODE PO TVRDOĆI PREMA HARTEGRADENU:

0 °dH - 4 °dH JAKO MEKA VODA

4 °dH - 8 °dH MEKA VODA

8 °dH - 18 °dH SREDNJE TVRDA VODA

18 °dH - 30 °dH TVRDA VODA

> 30 °dH JAKO TVRDA VODA

Vrijednost izraženu u mg/L CaCO₃ potrebno je podijeliti sa 17,9 i dobiti će se vrijednost izražena u °dH (njemačkim stupnjevima).

DATUM ANALIZE 27. 03. 2012.

Analitički parametar:	Mjerna jedinica:	izvor KOŽLJAK prirodna v.	izvor PLOMIN prirodna v.	izvor F. GAJA prirodna v.	izvor KOKOTI prirodna v.	izvor MUTVICA prirodna v.
Ukupna tvrdoća	mg/l CaCO ₃	109,3	142,5	312	376,1	284,1
Kalcijeva tvrdoća	mg/l CaCO ₃	102,9	135,2	291,4	309,5	259,3
Magnezijeva tvrdoća	mg/l CaCO ₃	6,4	7,3	20,5	66,6	24,8
Alkalitet	mg/l HCO ₃	133	169,6	353,8	353,2	344
Kalcij	mg/l	41,1	54,1	116,6	123,8	103,7
Magnezij	mg/l	1,6	1,8	5	16,2	6

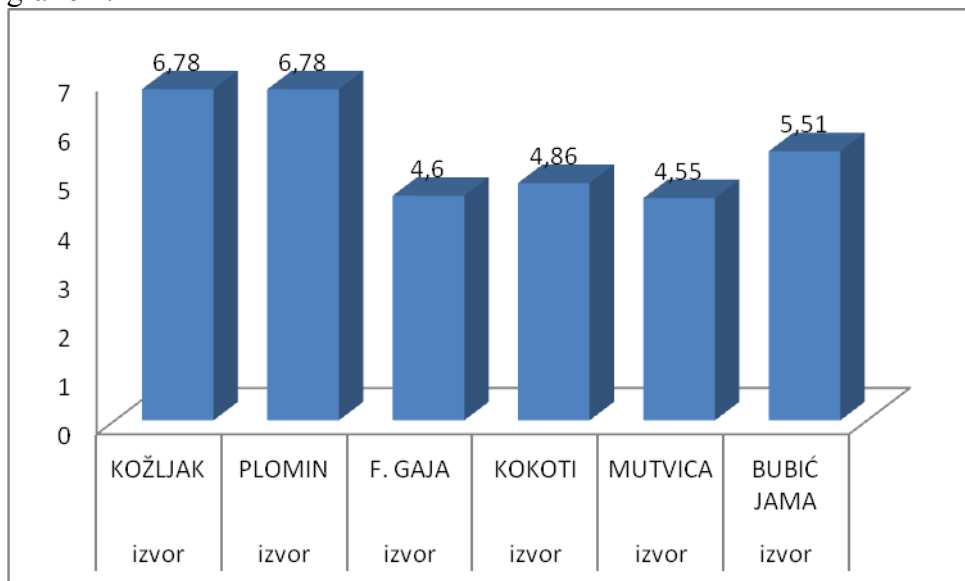
DATUM ANALIZE 29. 08. 2012.

Analitički parametar:	Mjerna jedinica:	izvor KOŽLJAK prirodna voda	izvor PLOMIN prirodna voda	izvor BUBIĆ JAMA prirodna voda	izvor FONTE GAJA prirodna voda	izvor KOKOTI prirodna voda	izvor MUTVICA prirodna voda
Ukupna tvrdoća	mg/l CaCO ₃	107,3	146,6	265	307,7	349,3	283
Kalcijeva tvrdoća	mg/l CaCO ₃	105	136,8	237	287	302,5	252
Magnezijeva tvrdoća	mg/l CaCO ₃	2,3	9,8	28	20,7	46,8	31,1
Alkalitet	mg/l HCO ₃	129,9	168,4	302	350,1	346,5	341
Kalcij	mg/l	42	54,7	94,8	114,8	121	100,8
Magnezij	mg/l	0,6	2,4	6,8	5	11,4	7,6

Iz priloženih podataka može se zaključiti da voda izvora Kožljak spada u meku vodu, voda izvora Plomin prelazi lagano u srednje tvrdu vodu kao i vode Fonte Gaja, Bubić jama i Mutvica dok je voda izvora Kokoti ponekad tvrda prema gore navedenoj skali.

REZULTATI MJERENJA OTOPLJENOG KISIKA U IZVORSKIM VODAMA TIJEKOM 2012. GODINE

Prosječne vrijednosti otopljenog kisika (mg/l) u izvorima tijekom 2012.godine prikazane grafički:



Klorni broj

Jednom mjesečno tijekom godine vrši se analiza klornog broja tj. utvrđuje se potreba vode za klorom pojedinog izvora kako bi se mogle odrediti doze klora na pumpnim stanicama prilikom pumpanja vode u sustav. U nastavku je prosječni tabelarni prikaz izvršenih analiza na temelju 48 obrađenih uzoraka:

IZVOR KOŽLJAK			IZVOR PLOMIN			IZVOR KOKOTI			IZVOR FONTE GAJA		
doza kl. (mg/l)	klor.br. (mg/l)	rezid.kl. (mg/l)	doza kl. (mg/l)	klor.br. (mg/l)	rezid.kl. (mg/l)	doza kl. (mg/l)	klor.br. (mg/l)	rezid.kl. (mg/l)	doza kl. (mg/l)	klor.br. (mg/l)	rezid.kl. (mg/l)
0,27	0,07	0,20	0,31	0,11	0,20	0,47	0,37	0,10	0,44	0,34	0,10

Vodospreme

Tijekom 2012. godine vodospreme Katun, Plomin, Breg i Raša ispitivane su 2 puta mjesečno i ukupan broj ispitanih uzoraka tijekom godine jest 91. Vodospreme Vidikovac, Potpićan, Draga, Rabac, Presika i Koromačno uzorkovane su i analizirane jednom mjesečno prema godišnjem planu uzorkovanja i analiza. Prema rezultatima analiza određene vodospreme nisu odgovarale Pravilniku o zdravstvenoj ispravnosti vode za piće NN 47/08 pa su shodno tome neke analize ponovljene i vršile su se korekcije u smislu dodatne dezinfekcije i ispiranja do ponovnog utvrđivanja zdravstvene ispravnosti. U nastavku je zbirni prikaz broja ispitanih uzoraka ispitanih uzoraka te broj uzoraka koji su odstupali od Pravilnika i po kojim parametrima

Vodospreme:	broj ispitanih uzoraka	broj neispravnih uzoraka	fizikalno - kemijski neispravno uzoraka	bakteriološki neispravno uzoraka
1.V.S. KATUN	23	0	0	0
2.V.S. PLOMIN	22	0	0	0
3.V.S. BREG	23	0	0	0
4.V.S. RAŠA	23	2	1	1
5.V.S. VIDIKOVAC 350m ³	14	3	0	3
6.V.S. PODPIĆAN 150m ³	11	2	1	1
7.V.S. DRAGA 470m ³	12	1	1	0
8.V.S. RABAC 3000m ³	12	1	1	0
9.V.S. PRESIKA 500m ³	12	1	1	0
10.V.S. KOROMAČNO 250m ³	12	3	0	3
Ukupno:	164	13	5	8

Sukladno ugovoru koji je sklopljen na godišnjoj razini sa ovlaštenim laboratorijem ZZJZIŽ vršene su laboratorijske analize glavnih vodosprema sa učestalošću jednom mjesečno, a u nastavku je prikaz rezultata ispitivanja.

Vodospreme:	broj ispitanih uzoraka	Broj neispravnih uzoraka	fizikalno - kemijski neispravno uzoraka	bakteriološki neispravno uzoraka
V.S. KATUN	12	0	0	0
V.S. PLOMIN	12	0	0	0
V.S. BREG	12	0	0	0
V.S. RAŠA	12	1	0	1
Ukupno:	48	1	0	1

Iz prikazanih rezultata vidljivo je da je voda u vodospremama čitavu godinu odgovarala Pravilniku o zdravstvenoj ispravnosti vode za piće osim jednog uzorka uzorkovanog iz VS Raša, no već je slijedeća analiza pokazala da je uzorak vode zdravstveno ispravan .

KONTROLNA MJESTA NA VODOOPSKRIBNOJ MREŽI

Na vodoopskrbnoj mreži Vodovoda Labin analizira se 7 dogovorenih kontrolnih mjesta, jednom tjedno, a tijekom ljetnih mjeseci kontrolirano je i mjereno mjesto Prtlog.

Tijekom 2012. Godine analizirano je 357 uzoraka mreže. U nastavku je slika vodoopskrbne mreže

Analitički parametar:	Mjerne jedinice	M.D.K.	VODOOPSKRIBNA MREŽA							
			PLOMIN sred. vrijed.	ČEPIĆ sred. vrijed.	POTPIĆAN sred. vrijed.	LABIN sred. vrijed.	RABAC sred. vrijed.	RAŠA sred. vrijed.	KOROMAČNO sred. vrijed.	DUGA LUKA sred. vrijed.
Rezidualni klor	Cl ₂ mg/l	0,5	0,15	0,10	0,17	0,20	0,09	0,16	0,06	0,07
Mutnoća	⁰ NTU	4	1,3	0,4	0,7	1,4	1,7	1,2	1,1	1,9
Konc. vodikovih iona	pH jedinica	6,5 - 9,5	7,6	7,9	7,7	7,4	7,8	7,4	7,7	7,8
Vodljivost	μS/cm /20 ⁰ C	2500	404	239	451	694	695	718	719	747
Kloridi	Cl mg/l	250,0	25,7	11,1	26,6	69,9	73,1	76,8	75,9	87,6
Utrošak KMnO ₄	O ₂ mg/l	5,0	0,5	0,2	0,4	0,6	0,6	0,6	0,6	0,5
Amonijak	NH ₄ ⁺ mg/l	0,50	0,03	0,00	0,01	0,04	0,04	0,05	0,05	0,10
Nitrati	NO ₃ mg/l	50,0	4,6	1,8	4,9	11,2	11,7	12,5	11,5	11,2
Nitriti	NO ₂ mg/l	0,50	0,00	0,00	0,00	0,00	0,00	0,00	0,00	0,00
Broj kolonija na 22 ⁰ C/72 ^h	br/1 ml	100	4	9	3	1	6	1	5	11
Broj kolonija na 37 ⁰ C/48 ^h	br/1ml	20	3	4	3	1	1	1	1	3
Ukupni koliformi na 37 ⁰ C/24 ^h	br/100ml	0	0	0	0	0	0	0	0	0
<i>Escherichia coli</i>	br/100ml	0	0	0	0	0	0	0	0	0
Enterokoki	br/100ml	0	0	0	0	0	0	0	0	0
<i>Pseudomonas aeruginosa</i>	br/100ml	0	0	0	0	0	0	0	0	0

Niže se nalazi tablični prikaz broja ispitanih uzoraka te njihova statistika od strane ZZJZIŽ koji su ugovoreni monitoringom na godišnjoj bazi. Uzorci nisu bili u skladu sa Pravilnikom o zdravstvenoj ispravnosti vode za piće samo u vrijeme velikog zamućenja izvorišta, a ostatak godine bili su zdravstveno ispravni.

Mreža:	broj ispitanih uzoraka	broj neispravnih uzoraka	fizikalno - kemijski neispravno uzoraka	bakteriološki neispravno uzoraka
PLOMIN	13	2	2	0
ČEPIĆ	12	1	1	0
PODPIČAN	12	1	1	0
LABIN	12	1	1	0
RABAC	12	1	1	0
RAŠA	12	1	1	0
KOROMAČNO	12	1	1	0
Ukupno:	85	8	8	0

Godišnje se u laboratoriju Vodovoda Labin obradi i do 1000 uzoraka, od toga većinu čine redovna uzorkovanja predviđena godišnjim planom uzorkovanja i analiza, a preostali dio čine vanredne analize koje se vrše prema ukazanoj potrebi. 2012. godine obrađeno je 742 uzorka prema godišnjem planu i 219 uzoraka tijekom izvanrednih situacija, dakle ukupno je obrađen 961 uzorak. Od strane ZZJZIŽ obrađeno je ukupno 155 uzoraka što je i uređeno ugovorom. Sagledavajući kompletnu sliku kvalitete, odnosno zdravstvene ispravnosti vode za piće može se reći da je vrlo dobra s obzirom na probleme koji su nas pratili tijekom godine; veliko sušno razdoblje tijekom ljeta i ogromna količina padalina početkom studenog što je uzrokovalo zamućenje izvorišta.

Sustav je funkcionirao uz timski rad i međusobno nadopunjavanje te se vodoopskrba uspjela održati stabilnom tijekom cijele godine.

Imajući na umu najnovije priopćenje svjetskih znanstvenika kako je priprema, proizvodnja i distribucija jedne litre pitke vode u boci 2000 puta skuplja od litre pitke vode iz vodovoda bitno je sačuvati postojeće stanje izvora i raditi na sanaciji prijetećih čimbenika jer voda je život.

1.6. IZVJEŠTAJ O KVALITETI ISPUŠTENIH OTPADNIH VODA NA PODRUČJU GRADA LABINA I OKOLICE UPOV LABIN

Uređaj za pročišćavanje otpadnih voda grada Labina je uređaj biološkog tipa sa drugim stupnjem pročišćavanja i kapacitetom od 7000 ES. Kanalizacijski sustav grada Labina je mješoviti sustav, što znači da na uređaj za pročišćavanje otpadnih voda dotječe oborinska, otpadna voda iz kućanstva, obrta i industrije. Prvi uređaj za pročišćavanje otpadnih voda u Labinu- biološki prokapnik sagrađen je još za vrijeme vladavine Italije, 1979. godine sagrađen je novi uređaj biološkog tipa pročišćavanja sa ugrađenim turbinama koje su služile

za aeraciju. U sklopu tog sustava 1996. postojeća tehnologija doživljava rekonstrukciju dogradnjom građevina s opremom za mehanički predtretman otpadne vode, prihvata septičkih jama, kišni bazen i polja za sušenje mulja i u takvom obliku postoji i danas. Uređajem upravlja voditelj uređaja, održavaju dva radnika i liniju za dehidraciju mulja također održavaju dva radnika. Protok je limitiran na cca 80l/s, veće količine vode koje pristižu na uređaj prelijevaju se u kišni bazen.

Vodopravna dozvola za ispuštanje otpadnih voda iz sustava javne odvodnje izdana je 20.02.2006. i vrijedi do 31.12.2015. Ispuštanje pročišćene vode vrši se putem obilježenog kontrolnog mjernog mjesta na kojem se vrši ispitivanje kakvoće pročišćene otpadne vode prije ispuštanja u prirodni prijamnik, vodotok Krapanj.

Ispitivanje kakvoće ispuštene pročišćene otpadne vode kako nalaže vodopravna dozvola i zakonska regulativa mora se obavljati 4 puta godišnje putem ovlaštenog laboratorija za ispitivanje otpadnih voda uzimanjem trenutnog uzorka na kontrolnom mjernom mjestu .

Kontrola kakvoće vrši se kroz slijedeće pokazatelje koji su propisani vodopravnom dozvolom:

Analitički parametar	Dopuštene koncentracije
Protok	m ³ /s
pH	6.5-8
Temperatura	35 ⁰ C
Ukupna suspendirana tvar	35 mg/l
BPK ₅ *	25 mgO ₂ /l
KPK**	125 mgO ₂ /l

*BPK je količina kisika koja je potrebna mikroorganizmima uzorka vode da u aerobnim uvjetima na temperaturi od 20 ⁰C, u određenom vremenu inkubacije (5 dana), oksidiraju organske tvari u vodi.

**KPK je količina kisika koja je potrebna za kemijsku oksidaciju organskih tvari uz jako oksidacijsko sredstvo.

Pored kontrole ovlaštenog laboratorija Vodovod Labin vrši i internu kontrolu u pogonskom laboratoriju.

Interni laboratorij se osim za vlastite potrebe uređaja grada Labina gdje se dnevno vrši kontrola ulazne i izlazne vode (otopljeni kisik, temperatura, pH), koristi i za vršenje kontrola i na ostalim lokacijama na području Labinštine. Prema planu koji se ovisno o uvjetima i procijeni stanja mogu vršiti učestalija ili rjeđa uzorkovanja, a za UPOV Labin planirano je jedno uzorkovanje tjedno sa kontrolom parametara kemijske potrošnje kisika, biokemijske potrošnje kisika, amonijaka, fosfora, nitrata i mase suhe tvari mulja u aeracijskim i denitrifikacijskim bazenima.

Ukupno je analizirano 602 uzorka ulazne i izlazne otpadne vode na parametre koji se svakodnevno bilježe (pH vrijednost i otopljeni kisik), a unutar toga broja 50 tih uzoraka obrađeno je na slijedeće parametre: KPK, BPK₅, koncentracija amonijaka, nitrata, fosfata i određivana je masa suhe tvari aktivnog mulja u denitrifikacijskom i aeracijskim bazenima.

U nastavku su prikazani rezultati izvršenih analiza i parametara koji se određuju za UPOV Labin:

	T zraka	PROTOK Q		KISIK O2				pH VRIJEDNOST		KPK		BPK5		AMONIJAK		NITRATI	UKUPNI FOSFATI		MASA SUHE TVARI		
		TREKUTNI	24h	ULAZ	T vode	IZLAZ	Tvode	ULAZ	IZLAZ	mgO2/l		mgO2/l		NH4-N mg/l		NO3-N mg/l	mg/l		g/l		
	°C	l/s	m ³	mg/l	°C	mg/l	°C	ULAZ	IZLAZ	ULAZ	IZLAZ	ULAZ	IZLAZ	ULAZ	IZLAZ	IZLAZ	ULAZ	IZLAZ	D	A1	A2
SIJEČANJ	2,5	13,0	30442	3,1	12,0	2,6	11,5	8,5	7,5	1135,0	25,0	535,0	16,5	84,1	3,5	9,1	17,0	2,7	5,6	6,0	7,2
VELJAČA	-1,2	12,8	25313	3,9	9,2	2,8	8,3	8,4	7,5	921,5	39,5	395	17	80,8	4,4	4,0	17,9	3,6	5,8	6,3	7,5
OŽUJAK	7,3	12,1	25954	3,0	13,0	2,3	13,9	8,5	7,5	1066,4	33,0	480	14,5	84,3	1,9	2,8	16,0	3,4	5,9	6,5	7,2
TRAVANJ	9,1	12,5	31508	2,2	14,5	2,1	15,6	8,5	7,5	1312	24,0	450	16	77,8	1,0	2,6	16,1	2,4	8,5	7,2	7,4
SVIBANJ	12,9	14,8	35899	1,1	16,9	1,9	18,6	8,5	7,5	1279	23,6	665	10,0	93,6	1,6	3,1	15,7	3,7	8,4	8,6	10,2
LIPANJ	19,2	17,6	37113	0,51	19,6	2,0	22,5	8,5	7,5	1210	40,9	385	20	76,4	3,9	6,14	16,25	5,3	8,1	9,4	8,3
SRPANJ	21,2	15,9	35486	0,1	22,3	8,8	24,6	8,5	7,5	974	23,0	485	19,0	104,0	3,5	3,9	14,4	2,7	5,6	5,3	6,6
KOLOVOZ	20,3	13,0	30439	0,2	23,0	2,0	25,0	8,5	7,5	869,8	19,8	395	12,5	86,3	5,2	2,9	15,2	4,9	6,1	5,8	7,9
RUJAN	15,2	14,2	30269	0,8	21,6	2,1	22,5	8,5	7,5	1069,3	10,0	485	5,5	92,9	0,8	12,7	15,3	4,3	6,9	6,9	10,4
LISTOPAD	11,7	17,7	38122	1,1	19,5	1,9	20,2	8,5	7,5	1207,8	26,2	573,3	18,0	92,7	9,0	1,0	14,9	2,4	9,7	9,8	16,1
STUDENI	10,0	17,9	45126	2,4	16,4	2,2	19,4	8,5	7,4	1267	32,3	700	10,5	101,3	6,2	2,1	18,0	2,8	8,5	8,4	12,5
PROSINAC	3,6	14,6	36626	4,0	13,1	2,0	12,8	8,4	7,4	1051,3	23,3	570	9,5	68,2	6,0	5,2	15,5	2,7	7,8	7,4	8,6

Učinkovitost pročišćavanja otpadne vode, sagledavajući sve mjerene parametre, kreće se od 85-99% . Prema Pravilniku o graničnim vrijednostima emisija otpadnih voda NN 87/10 drugi stupanj pročišćavanja definira se kao obrada komunalnih otpadnih voda postupkom koji obuhvaća biološku obradu sa sekundarnim taloženjem kojim se uklanja 70-90% BPK₅ ulaznih otpadnih voda i 75% KPK ulaznih otpadnih voda. Na temelju toga može se zaključiti da je učinkovitost pročišćavanja na visokoj razini i da sustav odlično funkcionira s obzirom na veliko ulazno opterećenje.

Drugi stupanj pročišćavanja predviđa uklanjanje otopljenih biorazgradivih tvari što UPOV Labin vrlo dobro odrađuje, a pored toga iz priloženih rezultata analiza može se vidjeti i visoka učinkovitost uklanjanja dušičnih spojeva i fosfora što je u teoriji predviđeno tek trećim stupnjem pročišćavanja otpadnih voda.

Vanjske kontrole ovlaštenog laboratorija Zavoda za javno zdravstvo Istarske županije vrše se prema vodopravnim dozvolama za pojedina ispusna mjesta na području Labinštine, pa se prema njima vrše slijedeće kontrole:

- Labin, UPOV – 4 puta godišnje
- Rabac, taložnica – 4 puta godišnje
- Raša, taložnica – mjesečno
- Potpićan, mehanički uređaj – 4 puta godišnje

Ukupno se godišnje vrše 24 uzorkovanja.

U nastavku prikazani su rezultati ispitivanja ovlaštenog laboratorija za otpadne vode za UPOV LABIN koja se vrše 4 puta godišnje:

Datum	PROTOK Q TRENUTNI l/s	KISIK O2		pH VRIJEDNOST		KPK		BPK5		AMONIJAK		NITRATI		UKUPNI FOSFATI	
		T vode UL °C	Tvode IZ °C	ULAZ	IZLAZ	mgO2/l		mgO2/l		NH4-N mg/l		NO3-N mg/l		mg/l	
				ULAZ	IZLAZ	ULAZ	IZLAZ	ULAZ	IZLAZ	ULAZ	IZLAZ	ULAZ	IZLAZ	ULAZ	IZLAZ
22.03.2012.	12,5	15,0	16,4	8,22	7,58	1662	45,0	667,0	17,0	123,1	1,53	1,20	1,02	10,0	0,2
28.06.2012.	21,0	21,0	23,9	7,74	7,41	1190	35,4	367,0	8,0	64,00	1,67	1,52	28,40	7,6	4,5
13.09.2012.	20,0	19,8	20,2	8,02	7,44	1037	26,8	374,0	5,0	67,00	1,91	1,55	6,02	2,4	0,065
06.12.2012	15,0	13,5	13,0	8,54	7,46	1030	20,7	402,0	9,0	78,40	2,00	1,99	6,80	13,4	4,7
PROSJEK/UKUPNO:	17,1	17,3	18,4	8,13	7,47	1230	31,98	452,5	9,8	83,13	1,778	1,57	10,56	8,4	2,4

Podaci ovlaštenog laboratorija potvrđuju redovne interne analize i visoku učinkovitost pročišćavanja. Tijekom 2012. g. niti jedan parametar nije prelazio maksimalno dozv. vrijednosti parametara koji su propisani vodopravnom dozvolom i Pravilnikom o gran. vrijednostima emisija otpadnih voda NN 87/10

KANALIZACIJSKI SUSTAV POTPIĆAN

Mehanički uređaj Potpićan je također redovito kontroliran od strane ovlaštenog laboratorija, 4 puta tijekom godine, a u nastavku su prikazani rezultati izmjerenih parametara i njihove maksimalno dozvoljene vrijednosti:

PARAMETAR (maksimalno dozvoljena koncentracija)	T vode (35) °C	PROTOK Q l/s	pH VRIJEDNOST (8,0)	UKUPNE SUSPENDIRANE TVARI (250) mg/l	KPK (700) mgO2/l	BPK5 (250) mgO2/l	MASTI I ULJA (30) mg/l
01.03.2012.	3,5	0,2	7,88	41	224	70	4,1
28.06.2012.	25,5	2,5	8,00	24	157	55	18,5
13.09.2012.	19,20	0,5	8,21	90	528	115	15,1
06.12.2012.	13,0	2,5	7,26	188	429	150	27,5
PROSJEK:	16,1	1,4	7,84	85,8	334,5	97,5	16,3

Iz tablice može se vidjeti da su rezultati većinom u skladu sa maksimalno dozvoljenim vrijednostima osim poremećaja parametra pH vrijednosti tijekom rujna 2012. Tijekom ove godine započeti će se sa rekonstrukcijom i nadogradnjom postojećeg uređaja, a u planu je uređaj biološkog tipa.

KANALIZACIJSKI SUSTAV RABAC

Taložnica Rabac kontrolira se 4 puta godišnje tijekom turističke sezone. Neki parametri često prelaze maksimalno dozvoljene vrijednosti propisane vodopravnom dozvolom. Razlog takvih rezultata jest preopterećenost kanalizacijskog sustava u toku ljetnih mjeseci kada na tom području boravi tisuće turista i neadekvatan tretman odnosno nepostojeći sustav pročišćavanja. Ispust takve otpadne vode nalazi se 250 m od obale na dubini od 50 m, redovito se čisti i održava.

Zbog navedene problematike intenzivno se radi na dogovoru lokacije izgradnje uređaja za pročišćavanje otpadnih voda i pronalasku rješenja kako bi se što prije započelo sa gradnjom uređaj.

KANALIZACIJSKI SUSTAV RAŠA

Raški ispust kontrolira se jednom mjesečno od strane ovlaštenog laboratorija upravo zbog loših rezultata čiji je uzrok neadekvatan tretman tj. ne postoji sustav za pročišćavanje koji bi uklonio i pročistio otpadnu vodu, a mjerene parametre smanjio na maksimalno dozvoljene vrijednosti.

ZAKLJUČAK

Iz ovog se izvještaja daje zaključiti da su problematične lokacije upravo one koje nemaju nikakav sustav pročišćavanja, stoga bilo bi vrlo poželjno što prije riješiti popratnu dokumentaciju te dogovoriti sve potrebno sa jedinicama lokalne samouprave kako bi se što prije počelo sa izgradnjom uređaja koji bi adekvatno pročistili otpadnu vodu. Glavni zadatak kompletnog društva jest spasiti ugrožena područja, uložiti u tehnologiju pročišćavanja otpadnih voda te samim time očuvati najveću dragocjenost; vodu za piće i okoliš u kojem živimo.

Iz priloženih analiza može se zaključiti da UPOV Labin obrađuje vrlo opterećenu otpadnu vodu grada Labina, ali zahvaljujući stručnom kadru i maksimalnom iskorištenju tehnološkog procesa postižu se odlični rezultati.

2. FINANCIJSKI POKAZATELJI

2.1. BILANCA

BILANCA stanje na dan 31.12.2012.				Obrazac POD-BIL	
Obveznik: 40074412467; VODOVOD LABIN d.o.o.					
Naziv pozicije	AOP oznaka	Rbr. bilješke	Prethodna godina (neto)	Tekuća godina (neto)	
1	2	3	4	5	
AKTIVA					
A) POTRAŽIVANJA ZA UPISANI A NEUPLAĆENI KAPITAL	001				
B) DUGOTRAJNA IMOVINA (003+010+020+029+033)	002		142.227.415,35	176.214.968,21	
I. NEMATERIJALNA IMOVINA (004 do 009)	003		2.164.926,64	2.033.960,90	
1. Izdaci za razvoj	004				
2. Koncesije, patenti, licencije, robne i uslužne marke, softver i ostala prava	005		111.329,06	42.713,09	
3. Goodwill	006				
4. Predujmovi za nabavu nematerijalne imovine	007				
5. Nematerijalna imovina u pripremi	008				
6. Ostala nematerijalna imovina	009		2.053.597,58	1.991.247,81	
II. MATERIJALNA IMOVINA (011 do 019)	010		140.007.820,17	174.130.317,86	
1. Zemljište	011		4.763.573,18	4.763.573,18	
2. Građevinski objekti	012		104.607.332,52	119.249.427,23	
3. Postrojenja i oprema	013		4.545.302,08	4.879.954,14	
4. Alati, pogonski inventar i transportna imovina	014		1.233.248,72	1.088.009,47	
5. Biološka imovina	015				
6. Predujmovi za materijalnu imovinu	016			1.537,50	
7. Materijalna imovina u pripremi	017		23.552.744,73	42.984.928,37	
8. Ostala materijalna imovina	018		1.305.618,94	1.162.887,97	
9. Ulaganje u nekretnine	019				
III. DUGOTRAJNA FINANCIJSKA IMOVINA (021 do 028)	020		14.000,00	14.000,00	
1. Udjeli (dionice) kod povezanih poduzetnika	021				
2. Dani zajmovi povezanim poduzetnicima	022				
3. Sudjelujući interesi (udjeli)	023				
4. Zajmovi dani poduzetnicima u kojima postoje sudjelujući interesi	024				
5. Ulaganja u vrijednosne papire	025		14.000,00	14.000,00	
6. Dani zajmovi, depoziti i slično	026				
7. Ostala dugotrajna financijska imovina	027				
8. Ulaganja koja se obračunavaju metodom udjela	028				
IV. POTRAŽIVANJA (030 do 032)	029		40.668,54	36.689,45	

1. Potraživanja od povezanih poduzetnika	030		
2. Potraživanja po osnovi prodaje na kredit	031	40.668,54	36.689,45
3. Ostala potraživanja	032		
V. ODGOĐENA POREZNA IMOVINA	033		
C) KRATKOTRAJNA IMOVINA (035+043+050+058)	034	12.302.521,01	15.989.487,78
I. ZALIHE (036 do 042)	035	1.344.325,68	1.383.481,16
1. Sirovine i materijal	036	1.344.325,68	1.383.481,16
2. Proizvodnja u tijeku	037		
3. Gotovi proizvodi	038		
4. Trgovačka roba	039		
5. Predujmovi za zalihe	040		
6. Dugotrajna imovina namijenjena prodaji	041		
7. Biološka imovina	042		
II. POTRAŽIVANJA (044 do 049)	043	3.649.809,32	7.169.808,87
1. Potraživanja od povezanih poduzetnika	044		
2. Potraživanja od kupaca	045	3.308.072,50	3.824.197,29
3. Potraživanja od sudjelujućih poduzetnika	046		
4. Potraživanja od zaposlenika i članova poduzetnika	047		
5. Potraživanja od države i drugih institucija	048	297.276,09	3.302.580,71
6. Ostala potraživanja	049	44.460,73	43.030,87
III. KRATKOTRAJNA FINACIJSKA IMOVINA (051 do 057)	050	5.985.000,00	4.779.100,00
1. Udjeli (dionice) kod povezanih poduzetnika	051		
2. Dani zajmovi povezanim poduzetnicima	052		
3. Sudjelujući interesi (udjeli)	053		
4. Zajmovi dani poduzetnicima u kojima postoje sudjelujući interesi	054		
5. Ulaganja u vrijednosne papire	055		
6. Dani zajmovi, depoziti i slično	056	5.985.000,00	4.779.100,00
7. Ostala financijska imovina	057		
IV. NOVAC U BANCI I BLAGAJNI	058	1.323.386,01	2.657.097,75
D) PLAĆENI TROŠKOVI BUDUĆEG RAZDOBLJA I OBRAČUNATI PRIHODI	059	237.058,44	192.053,09
E) UKUPNO AKTIVA (001+002+034+059)	060	154.766.994,80	192.396.509,08
F) IZVANBILANČNI ZAPISI	061		
PASIVA			
A) KAPITAL I REZERVE (063+064+065+071+072+075+078)	062	98.392.600,02	113.672.170,17
I. TEMELJNI (UPISANI) KAPITAL	063	10.419.400,00	10.419.400,00
II. KAPITALNE REZERVE	064		
III. REZERVE IZ DOBITI (066+067-068+069+070)	065	0,00	0,00
1. Zakonske rezerve	066		
2. Rezerve za vlastite dionice	067		
3. Vlastite dionice i udjeli (odbitna stavka)	068		
4. Statutarne rezerve	069		
5. Ostale rezerve	070		
IV. REVALORIZACIJSKE REZERVE	071	87.816.497,30	103.333.359,84
V. ZADRŽANA DOBIT ILI PRENESENI GUBITAK (073-074)	072	90.683,39	406.230,74

1. Zadržana dobit	073		90.683,39	406.230,74
2. Preneseni gubitak	074			
VI. DOBIT ILI GUBITAK POSLOVNE GODINE (076-077)	075		66.019,33	-486.820,41
1. Dobit poslovne godine	076		66.019,33	
2. Gubitak poslovne godine	077			486.820,41
VII. MANJINSKI INTERES	078			
B) REZERVIRANJA (080 do 082)	079		0,00	0,00
1. Rezerviranja za mirovine, otpremnine i slične obveze	080			
2. Rezerviranja za porezne obveze	081			
3. Druga rezerviranja	082			
C) DUGOROČNE OBVEZE (084 do 092)	083		1.063.252,15	241.399,55
1. Obveze prema povezanim poduzetnicima	084			
2. Obveze za zajmove, depozite i slično	085			
3. Obveze prema bankama i drugim financijskim institucijama	086		1.063.252,15	241.399,55
4. Obveze za predujmove	087			
5. Obveze prema dobavljačima	088			
6. Obveze po vrijednosnim papirima	089			
7. Obveze prema poduzetnicima u kojima postoje sudjelujući interesi	090			
8. Ostale dugoročne obveze	091			
9. Odgođena porezna obveza	092			
D) KRATKOROČNE OBVEZE (094 do 105)	093		4.729.382,37	7.680.654,82
1. Obveze prema povezanim poduzetnicima	094		1.081.843,33	1.090.106,56
2. Obveze za zajmove, depozite i slično	095			
3. Obveze prema bankama i drugim financijskim institucijama	096			411.963,91
4. Obveze za predujmove	097		190.996,53	209.500,06
5. Obveze prema dobavljačima	098		2.586.351,38	4.999.485,12
6. Obveze po vrijednosnim papirima	099			
7. Obveze prema poduzetnicima u kojima postoje sudjelujući interesi	100			
8. Obveze prema zaposlenicima	101		436.588,07	491.497,59
9. Obveze za poreze, doprinose i slična davanja	102		263.165,24	275.578,55
10. Obveze s osnove udjela u rezultatu	103			
11. Obveze po osnovi dugotrajne imovine namijenjene prodaji	104			
12. Ostale kratkoročne obveze	105		170.437,82	202.523,03
E) ODGOĐENO PLAĆANJE TROŠKOVA I PRIHOD BUDUĆEGA RAZDOBLJA	106		50.581.760,26	70.802.284,54
F) UKUPNO – PASIVA (062+079+083+093+106)	107		154.766.994,80	192.396.509,08
G) IZVANBILANČNI ZAPISI	108			
DODATAK BILANCI (popunjavanje poduzetnik koji sastavlja konsolidirani godišnji financijski izvještaj)				
A) KAPITAL I REZERVE				
1. Pripisano imateljima kapitala matice	109			
2. Pripisano manjinskom interesu	110			

2.1.1. Aktiva

Bilanca društva na dan 31.12.2012. godine iznosi 192.396.509,08 kn, te je u odnosu na 2011. godinu povećana za 24%. Povećanje imovine nastalo je najvećim dijelom zbog preuzimanja djelatnosti javne odvodnje i zbog novog ulaganja u dugotrajnu imovinu.

Imovina preuzeta za obavljanje djelatnosti javne odvodnje

Sa 01.01.2012. godine preuzeli smo imovinu koja se odnosi na djelatnost javne odvodnje od TD 1.Maj d.o.o. Labin i to:

- dugotrajnu imovinu nabavne vrijednosti od 41.196.865,91 kn, a neto knjigovodstvene vrijednosti od 19.819.018,48 kn
- kratkotrajnu imovinu nabavne vrijednosti od 35.516,00 kn i za koju je u potpunosti izvršen ispravak vrijednosti, a odnosi se na zalihe sitnog inventara i auto-gume

Preuzeta dugotrajna imovina se odnosi na slijedeću materijalnu imovinu:

- građevinske objekte i kanalizacijsku mrežu u iznosu od 29.373.691,69 kn nabavne vrijednosti odnosno 16.393.551,30 kn neto knjigovodstvene vrijednosti
- postrojenja i opremu u iznosu od 7.120.526,97 kn nabavne vrijednosti odnosno 85.395,62 kn neto knjigovodstvene vrijednosti
- prijevozna sredstva u iznosu od 1.362.575,69 kn nabavne vrijednosti, u potpunosti izamortizirana
- dugotrajnu materijalnu imovinu u pripremi u iznosu od 3.340.071,56 kn

Dugotrajna materijalna imovina u pripremi uključuje slijedeće :

- Rekonstrukciju uređaja otpadne vode Labin – 171.000,00 kn
- Uređaj za pročišćavanje Potpićan – 247.730,00 kn
- Uređaj Rabac – 396.400,00 kn
- Sustav javne odvodnje za naselje Raša – 148.700,00 kn
- Odvodnja otpadnih voda Kapelica Presika – 937.710,00 kn
- Kanalizacijski sustav otpadne vode Tunarica – 197.000,00 kn
- Uređaj Viškovići – 1.241.531,56 kn

Osim imovine, na stranu pasive preuzeli smo iznos od 19.819.018,48 kn, a koji se odnosi na revalorizacijske rezerve društva u iznosu od 15.516.862,54 kn, zadržanu dobit u iznosu od 249.528,02 kn i odgođene prihode za investicije u iznosu od 4.052.627,92 kn.

Dugotrajna imovina

Nematerijalna imovina uključuje ulaganja u računalni softver i ulaganja u tuđa sredstva (poslovna zgrada u najmu, pristupni put izvoru „Kožljak“ i izvoru „Mutvica“).

Materijalna imovina se sastoji se od zemljišta, građevinskih objekata, postrojenja i opreme, alata, pogonskog inventara i transportne imovine, predujmova za materijalnu imovinu, ostale materijalne imovine i materijalne imovine u pripremi.

U sklopu građevinskih objekata nalaze se cjevovodi, hidrostanice, crpne stanice, trafostanice, kanalizacijska mreža, uređaji za pročišćavanje otpadnih voda i ostali objekti vodoopskrbe i odvodnje.

Iz bilance je vidljivo da je dugotrajna imovina (osobito građevinski objekti i imovina u pripremi) značajno povećana u odnosu na 2011. godinu. Glavni razlog, pored preuzete imovine za javnu odvodnju, je i ulaganje u investicije.

Ostala materijalna imovina se odnosi na pristupne puteve i ceste, te djela likovnih umjetnika.

Financijska imovina se sastoji od kupljenih dionica Croatia osiguranja d.d.

Potraživanja u dugotrajnoj imovini se odnose na potraživanja po osnovi prodaje na kredit stana dvojici radnika.

Kratkotrajna imovina

U strukturi aktive kratkotrajna imovina iznosi 15.989.487,78 kn.

Kratkotrajnu imovinu čine:

- Zalihe u iznosu od 1.383.481,16 kn
Najveći dio zaliha čine sirovine i materijal, a ostatak otpada na sitan inventar, autogume, gorivo i mazivo.
- Potraživanja iznose 7.169.808,87 kn, a sastav potraživanja je prikazan u slijedećoj tablici

Sastav potraživanja

Vrsta	Bruto iznos	Vrijednosno uskladenje	Neto iznos
Potraživanja za vodu i odvodnju	3.989.354,66	497.778,00	3.491.576,66
Potraživanja za usluge	308.977,86	64.858,65	244.119,21
Potraživanja za kamate	128.462,42	39.961,00	88.501,42
Potraživanja od kupaca - ukupno	4.426.794,94	602.597,65	3.824.197,29
Potraživanje od HZZO za bolovanja	13.708,24		13.708,24
Potraživanje za obveznice RH od prodaje stanova	35.416,92		35.416,92
Potraživanje za porez na dodanu vrijednost	3.253.455,55		3.253.455,55
Potraživanje od države - ukupno	3.302.580,71		3.302.580,71
Potraživanja za dane predujmove dobavljačima	8.136,92		8.136,92
Potraživanje za bankovne kamate	34.893,95		34.893,95
Ostala potraživanja-ukupno	43.030,87		43.030,87
UKUPNO	7.772.406,52	602.597,65	7.169.808,87

Tijekom godine se je redovito pratila naplata potraživanja, te su poduzimane razne mjere za naplatu kao što su opomene, obustave vode ili ovrhe. Radi fer prezentiranja potraživanja u bilanci, sva potraživanja od kupaca sa valutom plaćanja do 31.12.2011. su vrijednosno usklađena, a za koje se i dalje provodi naplata. Prilikom naplate evidentiraju se u stavci izvanrednih prihoda.

Potraživanja u iznosu od 3.302.580,71 kn se odnose na potraživanja za više plaćeni PDV, potraživanja za obveznice RH od prodaje stanova i na potraživanje od HZZO za bolovanje.

Najveći iznos od 3.253.455,55 kn se odnosi na PDV, a nastao je zbog velikog broja zaprimljenih situacija za investicije krajem godine. Povrat poreza je od države ostvaren tijekom 2013. godine unutar zakonskog roka.

Kratkotrajna financijska imovina u iznosu od 4.779.100,00 kn uključuje oročene depozite u bankama i danu pozajmicu.

Plaćeni troškovi budućeg razdoblja

Plaćeni troškovi budućeg razdoblja iznose 192.053,09 kn. Uključuju plaćene predujmove za materijal ili usluge u slijedećoj godini te troškove investicijskog održavanja koji se razgraničuju na više razdoblja.

2.1.2. Pasiva

Kapital i rezerve

Kapital i rezerve iznose 113.672.170,17 kn, a sastav je prikazan u slijedećoj tablici.

OPIS	IZNOS
Upisani kapital	10.419.400,00
Revalorizacijska rezerva	103.333.359,84
Zadržana dobit	406.230,74
Gubitak tekuće godine	-486.820,41
UKUPNO	113.672.170,17

Upisani kapital nije mijenjan u odnosu na prethodnu godinu. Revalorizacijske rezerve su povećane za 15.516.862,54 kn, odnosno za dio preuzetih od TD 1.Maj d.o.o. Labin. Zadržana dobit iznosi 406.230,74 kn. U odnosu na 2011. godinu povećana je za 66.019,33 kn ostvarene dobiti iz 2011. godine i za zadržanu dobit iz djelatnosti javne odvodnje u iznosu od 249.528,02 kn.

OBVEZE DRUŠTVA

Dugoročne obveze

Dugoročne obveze iznose 241.399,55 kn, a sastoje se od:

- Dijela kredita ugovorenog kod Erste&Steiermarkische bank d.d., čije je dospjeće u 2014. godini, u iznosu od 205.982,63 kn
- obveze po obveznicama RH od prodaje stanova u iznosu od 35.416,92 kn

Kratkoročne obveze

Kratkoročne obveze iznose 7.680.654,82 kn, te su u odnosu na 2011. godinu povećane za 62%. Najveće odstupanje je na stavci obveze prema bankama i drugim financijskim institucijama i na obvezama prema dobavljačima.

Obveze prema bankama u iznosu od 411.963,91 kn se odnose na dio kredita kod Erste&Steiermärkische bank d.d. koji dospjeva na naplatu unutar godine dana, i za koji iznos je izvršeno preknjiženje sa dugoročnih obveza.

Obveze prema dobavljačima u iznosu od 4.999.485,12 kn uključuju obveze prema dobavljačima za investicije u iznosu od 4.550.333,15 kn i ostale tekuće obveze u iznosu od 449.151,97 kn. Sve obveze prema dobavljačima, kako za tekuće obveze, tako i za investicije biti će podmirene tijekom 2013. godine u skladu sa zaključenim ugovorima. Tijekom godine veći dio investicija je bio sufinanciran u omjeru 90% od strane Hrvatskih voda i 10% od strane Vodovoda Labin.

Obveze prema povezanim poduzetnicima u iznosu od 1.090.106,56 kn najvećim dijelom se odnose na obvezu prema Hrvatskim vodama za naknadu za zaštitu voda i za IVS Buzet.

Obveze prema zaposlenima po osnovi neto plaća i prijevoznih troškova za 12/2012. u iznosu od 491.497,59 kn su podmirene u 01/2013.

Ostale kratkoročne obveze iznose 202.523,03 kn, a odnose se na obveze za isplatu naknada šteta prilikom izvršenja investicija, ostatak naknade za isplatu po ugovoru o sufinanciranju primarne i sekundarne vodovodne mreže, obveze za koncesijsku naknadu za IV kvartal, obveze po ugovoru o djelu i obveze Gradu i Državi po osnovi prodaje stanova sa stanarskim pravom.

Prihodi budućeg razdoblja

Prihodi budućeg razdoblja iznose 70.802.284,54 kn. Sastoje se od primljenih nepovratnih sredstava za investicije od strane Hrvatskih voda, HEP-a, Grada Labina, Općine Raša, Općine Sv.Nedelje, Općine Kršan, Općine Pićan, poduzeća Holcim Hrvatska d.o.o. i Vodovoda Pula d.o.o. te naknade za sufinanciranje primarne i sekundarne vodovodne mreže koja je bila uplaćivana na poseban račun za investicije Vodovodu Labin. Pregled odgođenih prihoda za osnovna sredstva u upotrebi i njihovo priznavanje u prihode razdoblja dat je u nastavku.

Konto odg. prihoda	Inv. Broj	Naziv osnovnog sredstva	Nabavna vrijednost	UKUPNO odgođeni prihodi	% odg. Prih u nab.vrij.	Stopa amort.	Godišnja amort.	Prizn.odg.prihoda za obračunatu amort.		
								Saldo 31.12.2011.	Prihodi 2012.	Saldo 31.12.2012.
I.		Osnovna sredstva u upotrebi:								
295002	1030	Vod.mr.-vod.ogr.kroz obalu Rabac	23.388,90	23.388,90	100%	2,00%	467,78	14.809,82	467,48	14.342,34
295003	1140	Vod.mr.-vod.ogr.Lazarići-Veljaki	65.465,29	36.561,79	56%	2,80%	1.833,03	18.489,30	1.023,75	17.465,55
295004	1190	Vod.ogr."Kolodvor-HPT Labin"	68.767,42	50.707,99	74%	2,00%	1.375,35	37.523,91	1.014,16	36.509,75
295005	1183	Cjevovod Labin-Kature	300.352,12	159.538,56	53%	2,00%	6.007,04	111.676,97	3.190,77	108.486,20
295006	1187	Rekonstrukcija cjevovoda "Starci-Draga"	333.745,53	269.469,61	81%	2,00%	6.674,91	194.018,03	5.389,39	188.628,64
295007	1188	Cjevovod za naselje Marina	1.228.504,59	74.661,27	6%	2,00%	24.570,09	54.629,56	1.493,23	53.136,33
295012	1191	Cjevovod Belani - Beliči	4.633.723,51	4.633.723,51	100%	2,00%	92.674,47	3.606.581,47	92.674,47	3.513.907,00
295013	1192	Priključni ogranci u naselju Jasenovik	302.263,62	302.263,62	100%	2,00%	6.045,27	235.261,88	6.045,27	229.216,61
295014	1510	Vodosprema Rabac,ograda, uređ.okoliša	157.279,41	72.090,63	46%	2,00%	3.145,59	54.788,91	1.441,81	53.347,10
295015	1195	Cjev.od vodospr. 70m do točke"A" Rabac	355.775,12	355.775,12	100%	2,00%	7.115,50	276.318,70	7.115,50	269.203,20
295016	1194	Cjev.od vod. 90m do vodospr. 70m Rabac	223.180,24	208.493,39	93%	2,00%	4.463,60	161.929,95	4.169,86	157.760,09
295018	1197	Vodov.ogranak Kršan-Vozilići	45.139,36	38.129,51	84%	2,00%	902,79	29.741,02	762,59	28.978,43
295020	1198	Vodov.ogranak u naselju Zelenice u Labinu	35.382,57	35.382,57	100%	2,00%	707,65	27.775,33	707,65	27.067,68
295024	1201	Vodov.mreža za selo Blečići	142.583,68	142.583,68	100%	2,80%	3.992,34	102.660,28	3.992,34	98.667,94
295028	1205	Rekonstr.vod.priklj. u G.Rapcu	52.477,00	52.477,00	100%	2,00%	1.049,54	44.255,60	1.049,54	43.206,06
295031	3160	Hidrostanica Škrbanski breg-zgrada	204.415,40	48.279,73	24%	1,50%	3.066,23	43.572,36	724,20	42.848,16
295041	1728	Hidrostanica Grundfos-pumpa CR-15 1 kom	123.657,00	79.113,42	64%	8,00%	9.892,56	37.974,14	6.329,08	31.645,06
295029	1209	Vodovodna mreža ind.zona Vinež	814.852,38	805.175,00	99%	2,00%	16.297,05	727.289,19	16.103,50	711.185,69
295042	1210	Cjevovod od Vrečari do igrališta Sv.Nedelja	860.820,42	220.000,00	26%	2,00%	17.216,41	200.566,65	4.400,00	196.166,65
295044	3561	Rek.raskrižja Zelenice kod stadiona-ø250	103.115,00							
295044	3562	Rek.raskrižja Zelenice kod stadiona-ø200	116.507,50	219.622,50	100%	2,00%	4.392,45	202.418,74	4.392,45	198.026,29
295051	3968	Hidrostanica - Kokoti	78.440,00	78.440,00	100%	8,00%	6.275,20	135.064,27	6.275,20	128.789,07
295047	4096	Breg-Koromačno, VS Breg-VS Stanišovi	4.188.028,72	2.838.345,61	67,77%	2,00%	83.760,57	2.824.153,88	56.764,54	2.767.389,34
295047	4097	Breg-Koromačno,VS Stanišovi-odv.za Tunaricu	1.602.914,51	1.086.340,54	67,77%	2,00%	32.058,29	1.080.908,84	21.725,90	1.059.182,94
295047	4098	Breg-Koromačno,odv.za Tunaricu-VS Koromačno	1.051.290,83	712.489,55	67,77%	2,00%	21.025,82	708.927,10	14.249,20	694.677,90
295054	3993	Cjevovod od CS Plomin - Brestova*150	19.130.837,93	19.130.837,93	100%	2,00%	382.616,76	18.780.105,90	382.616,76	18.397.489,14
295055	3994	Cjevovod CS Plomin-Brestova *200	283.971,35	283.971,35	100%	2,00%	5.679,43	278.765,21	5.679,43	273.085,78
295056	3995	Cjevovod od CS Plomin-Brestoca *100	119.267,99	119.267,99	100%	2,00%	2.385,36	117.081,41	2.385,36	114.696,05

295057	3996	Vodosprema Vidikovac II	2.699.174,95	2.695.664,25	99,87%	2,00%	53.983,50	2.646.243,74	53.913,32	2.592.330,42
295058	3997	Vodomjer DN 80(VS Vidikovac II)	12.200,00	12.200,00	100%	12,50%	1.397,92	10.802,08	0,00	10.802,08
295059	3998	Prekidna komora I - 50m3(BAČI)	765.260,37	765.260,37	100%	2,00%	15.305,21	751.230,60	15.305,21	735.925,39
295060	3999	Prekidna komora II -50m3(BRESTOVA)	769.286,37	769.286,37	100%	2,00%	15.385,73	755.182,79	15.385,73	739.797,06
295061	4000	Crpna stanica Plomin-nova	738.878,85	735.742,85	99,58%	1,50%	11.083,18	725.626,39	11.036,63	714.589,76
295062	4001	Pristupna cesta do VS Vidikovac II, ISTOK	1.427.309,66	1.427.309,66	100%	10,00%	142.730,97	1.296.472,94	142.730,97	1.153.741,97
295063	1714	CS Plomin - postojeća(DU)	57.144,38	39.027,80	68,30%	1,50%	857,17	38.442,37	585,42	37.856,95
295064	4002	Razdjelnik R2(CS Plomin-Nova)	71.530,00	44.530,00	62,25%	7,00%	5.007,10	41.672,64	3.117,10	38.555,54
295065	4003	Kabel energetski PPOO-Y10x2,5mm	184.281,00	184.281,00	100%	5,00%	9.214,05	175.834,79	9.214,05	166.620,74
295066	4004	Upravlj.razdjel.za "EMV"(CS Plom.-Nova)	20.480,35	13.980,35	68,26%	7,00%	1.433,62	13.083,27	978,62	12.104,65
295067	4005	Vodovodna vertikalna crpka	115.000,00	115.000,00	100%	8,00%	9.200,00	106.566,67	9.200,00	97.366,67
295068	4006	Vodovodna vertikalna crpka	115.000,00	115.000,00	100%	8,00%	9.200,00	106.566,67	9.200,00	97.366,67
295069	4007	Ventil za zaštitu od hidrauličnog udara	35.400,00	35.400,00	100%	8,00%	2.832,00	32.804,00	2.832,00	29.972,00
295070	4024	Trofazani asinhroni elektromotor	32.000,00	32.000,00	100%	8,00%	2.560,00	29.653,33	2.560,00	27.093,33
295071	4025	Trofazani asinhroni elektromotor	32.000,00	32.000,00	100%	8,00%	2.560,00	29.653,33	2.560,00	27.093,33
295072	4008	El.magnetski mjerač protoka *100	12.200,00	12.200,00	100%	12,50%	1.525,00	10.802,08	1.525,00	9.277,08
295073	4009	El.mot.zasun EV *100	7.320,00	7.320,00	100%	8,00%	585,60	6.783,20	585,60	6.197,60
295074	4010	El.mot.zasun EV *100	7.320,00	7.320,00	100%	8,00%	585,60	6.783,20	585,60	6.197,60
295075	4011	Razvodni ormar VS RO.VS(VS Vidikov.II)	30.315,82	24.915,82	82,19%	8,00%	2.425,27	23.088,65	1.993,27	21.095,38
295076	4012	Hidrostatske mjerne razine	8.564,40	8.564,40	100%	12,50%	981,34	7.583,06	0,00	7.583,06
295077	4013	Hidrostatske mjerne razine	8.564,40	8.564,40	100%	12,50%	981,34	7.583,06	0,00	0,00
295077	4088	Potopni mjerač nivoa (zamjena za inv.br.4013)	4.150,00	4.150,00	100%	12,50%	518,75	7.583,06	518,75	7.064,31
295078	4014	Plivajuća sklopka (VS Vidik.II)	5.902,85	5.902,85	100%	8,00%	472,23	5.469,97	472,20	4.997,77
295079	4015	Kondokt.sign.razine (VS Vidik.II)	3.623,40	3.623,40	100%	8,00%	289,87	3.357,68	289,87	3.067,81
295095	4185	Pročišćivač u Pičnu	1.324.547,85	1.253.766,76	94,66%	2,00%	26.490,96		22.986,64	1.230.780,12
295082	4241	Zamjena cjevoda od VS Plomin do Pristav	460.252,77	145.000,00	31,50%	2,00%	9.205,06		2.416,33	142.583,67
295053	4243	Sanacija cjevovoda od VS Breg do VS Brdo,I faza	469.176,86	266.846,40	56,88%	2,00%	9.383,54		4.003,02	262.843,38
UKUPNO U UPOTREBI:			46.063.031,67	40.841.987,45			1.081.886,08	36.946.157,99	966.178,76	37.638.009,33

2.2. REZULTAT POSLOVANJA

2.2.1. Prodaja vodnih usluga

Prodaja vode

FAKTURIRANA VODA u m ³	OSTVARENO 2011.	PLAN 2012.	OSTVARENO 2012.	Indeksi	
				ost.12./o st.11.	ost.12./ plan 12.
Domaćinstva	1.001.983	1.000.000	986.935	98,50	98,69
Ostali	651.034	600.000	598.165	91,88	99,69
UKUPNO	1.653.017	1.600.000	1.585.100	95,89	99,07

U 2012. godini ostvarena je prodaja vode od 1.585.100 m³, što je u odnosu na 2011. godinu smanjenje za 4,11%, a u odnosu na plan za 0,93%.

Najveći podbačaj u odnosu na lanjsku godinu desio se u mjesecu kolovozu, gdje je zbog proglašenih mjera štednje vode radi nastale suše, prodano 50.022 m³ vode manje u odnosu na mjesec kolovoz prošle godine. Kod domaćinstva je ostvarena prodaja manja u odnosu na lanjsko razdoblje za 1,5%, a u odnosu na plan za 1,31%, dok je kod ostalih potrošača zabilježena manja prodaja od 8,12%, a u odnosu na plan za 0,31%.

Prodaja odvodnje

FAKTURIRANA ODVODNJA u m ³	PLAN 2012.	OSTVARENO 2012.	Indeksi
			ost.12./plan 12.
Domaćinstva	446.700	441.285	98,79
Ostali	430.600	414.759	96,32
UKUPNO	877.300	856.044	97,58

Kod djelatnosti javne odvodnje zabilježena je prodaja od 856.044 m³, što je u odnosu na plan manje za 2,42%. Kod domaćinstva je ostvareno 441.285 m³ prodaje, što je za 1,21 % manje u odnosu na plan, a kod ostalih potrošača ostvareno je 414.759 m³ što je za 3,68% manje u odnosu na plan.

2.2.2. Prihodi poslovanja

Ukupni prihodi ostvareni su u iznosu od 21.581.523,14 kn, te su za 13,66% veći u odnosu na 2011. godinu, dok su u odnosu na plan manji za 0,18%. Glavni razlog većih prihoda je preuzimanje djelatnosti javne odvodnje, koji su ostvareni u iznosu od 3.785.797,61 kn.

VRSTA PRIHODA	OSTVARENO 2011	PLAN 2012.	OSTVARENO 2012.			Indeksi	
			Vodoopskrba	Odvodnja	UKUPNO	ost.12./ost.11.	ost.12./plan 12.
Prihod od prodaje vode	12.342.245,49	11.852.490,00	11.731.673,43	0,00	11.731.673,43	95,05	98,98
Prihodi od fiksne naknade za održavanje sustava	3.481.800,00	3.471.000,00	3.500.450,00	0,00	3.500.450,00	100,54	100,85
Prihodi od vodoopskrbe	15.824.045,49	15.323.490,00	15.232.123,43	0,00	15.232.123,43	96,26	99,40
Prihodi od odvodnje	0,00	3.542.703,00	0,00	3.488.554,33	3.488.554,33	0,00	98,47
Prihodi od usluga priključenja i sl. ili održavanja sustava	639.992,57	731.000,00	693.109,62	92.586,72	785.696,34	122,77	107,48
Prihodi od ostalih usluga	438.408,25	430.000,00	374.470,74	37.769,56	412.240,30	94,03	95,87
Financijski prihodi	336.945,17	378.000,00	297.301,60	99.100,53	396.402,13	117,65	104,87
Izvanredni prihodi	1.747.655,92	1.214.807,00	1.198.720,14	67.786,47	1.266.506,61	72,47	104,26
Ukupno - ostali prihodi	3.163.001,91	2.753.807,00	2.563.602,10	297.243,28	2.860.845,38	90,45	103,89
UKUPNI PRIHODI	18.987.047,40	21.620.000,00	17.795.725,53	3.785.797,61	21.581.523,14	113,66	99,82

Prihodi od djelatnosti javne vodoopskrbe

Analizirajući ukupno ostvarene prihode u 2011. godini u iznosu od 18.987.047,40 kn i ostvarene prihode od vodoopskrbe u 2012. godini u iznosu od 17.795.725,53 kn vidljivo je smanjenje prihoda, i to najvećim dijelom na prihodima od prodaje vode i na stavkama izvanrednih prihoda.

Zbog manje količine prodane vode, na koju je utjecala velika suša i proglašene mjere štednje vode, prihodi od prodaje vode su u odnosu na 2011. godinu manji za 610.572,06 kn.

Pored osnovnih prihoda od prodaje vode i fiksne naknade za održavanje sustava ostvareni su i prihodi od obavljanja raznih usluga izrade priključaka, premještaja vodomjera i sl. usluga u iznosu od 693.109,62 kn, kao i prihodi od ostalih usluga u iznosu od 374.470,74 kn. U ove prihode uključeni su prihodi od usluge naplate naknada za Hrvatske vode i IVS Buzet, te prihodi od zakupnina dijela poslovnih objekata na kojima su postavljeni odašiljači i antene raznih telefonskih operatera.

Financijski prihodi koji su raspoređeni na djelatnost javne vodoopskrbe iznose 297.301,60 kn, a uključuju zatezne kamate od kupaca, kamate na oročenja, a vista i cash poolinga.

Izvanredni prihodi iznose 1.198.720,14 kn. Ovu stavku najvećim dijelom čine priznati odgođeni prihodi za obračun amortizacije u iznosu od 943.192,12 kn, prihodi od naplaćenih prethodno vrijednosno usklađenih potraživanja u iznosu od 143.642,84 kn i naplaćene štete temeljem osigurane imovine u iznosu od 68.795,12 kn.

U stavci izvanrednih prihoda u 2011. godini uključen je iznos naplaćenih prethodno vrijednosno usklađenih potraživanja od poduzeća PKP d.d. u stečaju u iznosu od 749.666,95 kn, što je osnovni razlog da su izvanredni prihodi u 2012. godini u odnosu na 2011. godinu manji.

Prihodi od djelatnosti javne odvodnje

Prihodi od javne odvodnje ostvareni su u iznosu od 3.785.797,61 kn, a pored samih prihoda od vodne usluge javne odvodnje, u ovaj iznos uključeni su i prihodi od usluga održavanja sustava i ostalih usluga, financijski i izvanredni prihodi.

Prihodi koji se odnose pružanje same usluge javne odvodnje ostvareni su u iznosu od 3.488.554,33 kn, a uključuju slijedeće:

- prihode od fiksnog dijela skupljanja otpadnih voda u iznosu od 69.349,20 kn
- prihode od fiksnog dijela pročišćavanja otpadnih voda u iznosu od 137.132,00 kn
- prihode od varijabilnog dijela skupljanja otpadnih voda u iznosu od 1.312.254,46 kn
- prihode od varijabilnog dijela pročišćavanja otpadnih voda u iznosu od 1.504.387,92 kn
- prihode od pražnjenja septičkih jama i odštopavanja u iznosu od 465.430,75 kn

Prihodi od usluga ostvareni su u iznosu od 92.586,72 kn, a nastali su zbog pružanja usluge održavanja sustava odvodnje u Plomin Luci i sustava odvodnje i pročišćavanja sanitarno otpadnih voda u Koromačnu. Prihodi od ostalih usluga u iznosu od 37.769,56 kn uključuju raspoređeni dio prihoda na djelatnost javne odvodnje od prihoda ostvarenih po osnovi naplate naknada za Hrvatske vode i IVS Buzet.

Financijski prihodi koji su raspoređeni na djelatnost javne odvodnje iznose 99.100,53 kn, a uključuju zatezne kamate od kupaca, kamate na oročenja, a vista i cash poolinga.

Izvanredni prihodi koji se odnose na djelatnost javne odvodnje iznose 67.786,47 kn, a uključuju priznate odgođene prihode za obračun amortizacije u iznosu od 22.986,64 kn, prihode od naplaćenih šteta temeljem osiguranja imovine u iznosu od 22.931,71 kn, prihode od prodaje imovine u iznosu od 13.920,00 kn, te ostale izvanredne prihode u iznosu od 7.948,12 kn

2.2.3. Rashodi poslovanja

Ukupni rashodi poslovanja ostvareni su u iznosu od 22.068.343,55 kn, te su u odnosu na 2011. godinu veći za 16,63%, a u odnosu na plan za 2,13%.

Najveći dio rashoda odnosi se na poslovne rashode koji iznose 21.993.918,22 kn, a koji su za 17,03% veći u odnosu na 2011. godinu i za 2,01% veći u odnosu na plan.

Financijski rashodi iznose 10.361,30 kn, a sastoje se od zateznih kamata i negativnih tečajnih razlika po kreditu.

Izvanredni rashodi iznose 64.064,03 kn, a najvećim dijelom uključuju dane donacije u iznosu od 27.355,60 kn i iznos neotpisane rashodovane dugotrajne imovine od 31.643,87 kn.

Bruto plaće i ostale naknade isplaćivane su radnicima tijekom godine u skladu sa važećim Kolektivnim ugovorom Vodovoda Labin, odnosno za radnike iz odjela javne odvodnje prema važećem Kolektivnom ugovoru TD 1.Maj d.o.o. Labin. Prosječna plaća svih radnika ostvarena je u iznosu od 7.977,20 kn bruto, odnosno 5.740,02 kn neto.

U slijedećoj tablici je dat pregled najvažnijih rashoda ostvarenih u 2011. godini, planiranih rashoda za 2012. godinu i ostvarenje rashoda za 2012. godinu raspoređenih po djelatnostima. Rashodi koji su raspoređeni po djelatnostima sastoje se od stvarnih troškova djelatnosti i dijela raspoređenih općih troškova uprave i administracije.

VRSTA RASHODA	Ostvareno 2011.	PLAN 2012.	OSTVARENO 2012.			Indeksi	
			Vodoopskrba	Odvodnja	UKUPNO	ost.12./ost.11.	ost.12./plan 12.
Materijal za održ.	702.440,46	644.900,00	640.301,87	53.187,10	693.488,97	98,73	107,53
Materijal za usluge	262.373,39	270.000,00	260.580,92	3.370,25	263.951,17	100,60	97,76
Materijal za laboratorija	40.339,62	45.000,00	42.981,06	12.014,90	54.995,96	136,33	122,21
Materijal za čišćenje	7.954,26	30.000,00	6.357,76	2.119,25	8.477,01	106,57	28,26
Uredski materijal	96.790,04	100.000,00	61.202,78	19.933,04	81.135,82	83,83	81,14
Električna energija	1.452.135,22	1.876.000,00	1.755.034,63	381.497,02	2.136.531,65	147,13	113,89
Gorivo	250.884,03	326.000,00	273.076,36	93.946,19	367.022,55	146,29	112,58
Sitan inventar	179.644,79	124.000,00	144.309,25	55.776,89	200.086,14	111,38	161,36
Poštanske usluge	317.387,58	334.000,00	231.658,01	77.124,78	308.782,79	97,29	92,45
Telefonske usluge	120.757,73	105.000,00	77.360,57	17.013,98	94.374,55	78,15	89,88
Usluge održavanja objekata i opreme	426.797,71	313.100,00	374.968,67	187.202,34	562.171,01	131,72	179,55
Zakupnina upravne zgrade	167.868,00	168.000,00	125.901,00	41.967,00	167.868,00	100,00	99,92
Čuvanje imovine	48.161,00	50.000,00	39.943,22	12.214,41	52.157,63	108,30	104,32
Zbrinjavanje otpada i sl.	29.596,59	39.000,00	18.388,37	89.049,64	107.438,01	363,01	275,48
Pregled voda	104.547,75	200.000,00	161.230,75	30.966,80	192.197,55	183,84	96,10
Analiza mulja	0,00	10.000,00	0,00	6.800,00	6.800,00	0,00	68,00
Usluge građevinskih radova	235.885,10	272.000,00	134.429,59	10.039,60	144.469,19	61,25	53,11
Snimanje cjevovoda (GIS)	92.056,00	30.000,00	50.811,00	0,00	50.811,00	55,20	169,37
Baždarenje vodomjera; ovjera tahografa	23.715,82	30.000,00	18.715,96	450,00	19.165,96	80,82	63,89
Najam opreme za daljinsko praćenje potrošnje vode	149.760,00	150.000,00	149.760,00	0,00	149.760,00	100,00	99,84
Osiguranje imovine	226.293,53	286.300,00	183.985,23	50.663,49	234.648,72	103,69	81,96

Intelektualne usluge	127.976,60	50.000,00	30.153,50	31.458,50	61.612,00	48,14	123,22
Koncesijska naknada	132.239,40	128.000,00	126.808,00	0,00	126.808,00	95,89	99,07
Bruto plaće	6.219.846,55	7.530.000,00	5.865.486,76	1.652.637,32	7.518.124,08	120,87	99,84
Doprinosi na bruto plaće	1.069.813,64	1.295.160,00	929.547,11	261.934,80	1.191.481,91	111,37	91,99
AMORTIZACIJA	4.551.719,34	5.573.000,00	4.705.301,27	681.727,53	5.387.028,80	118,35	96,66
Vrijednosno usklađenje potraživanja od kupaca	436.266,11	100.000,00	157.576,49	0,00	157.576,49	36,12	157,58
Razna javna davanja	86.241,98	91.400,00	69.944,21	23.812,37	93.756,58	108,71	102,58
Naknada za bankarske usluge	61.095,94	60.000,00	48.034,34	15.596,87	63.631,21	104,15	106,05
Obrazovanje radnika i stručna literatura	34.068,70	30.000,00	32.523,73	7.991,53	40.515,26	118,92	135,05
Prijevoz radnika	548.442,00	660.000,00	532.387,00	152.287,00	684.674,00	124,84	103,74
Ostali rashodi	590.581,27	639.600,00	602.767,39	169.608,82	772.376,21	130,78	120,76
POSLOVNI RASHODI - UKUPNO	18.793.680,15	21.560.460,00	17.851.526,79	4.142.391,43	21.993.918,22	117,03	102,01
FINANCIJSKI RASHODI	36.915,80	3.000,00	9.723,69	637,61	10.361,30	28,07	345,38
IZVANREDNI RASHODI	90.432,12	45.000,00	55.746,53	8.317,50	64.064,03	70,84	142,36
UKUPNI RASHODI	18.921.028,07	21.608.460,00	17.916.997,02	4.151.346,53	22.068.343,55	116,63	102,13

Rashodi od djelatnosti javne vodoopskrbe

Tijekom godine redovito se je vršilo održavanje vodovodne mreže, objekata i opreme. Materijal koji je utrošen i raspoređen na održavanje za djelatnost vodoopskrbe iznosi 640.301,87 kn, od čega na vodovodnu mrežu otpada 313.492,54 kn, na rad baždarnice 173.430,16 kn, a ostali iznos se odnosi na materijal za održavanje objekata i voznog parka.

Materijal za usluge u iznosu od 260.580,92 kn se odnosi na utrošeni materijal prilikom vršenja usluga izrade priključaka, premještaja vodomjera i sličnih usluga.

Električna energija je ostvarena u iznosu od 1.755.034,63 kn što je značajno povećanje u odnosu na 2011. godinu. Osnovni razlog povećanja je veća količina pumpane vode sa izvora Fonte Gaj, a što je bila nužnost radi smanjenja izdašnosti vode sa izvora Plomin i Kožljak u periodu sušnog razdoblja tijekom ljetnih mjeseci.

Usluge održavanja objekata i opreme ostvareni su u iznosu od 374.968,67 kn. Od važnijih zahvata može se spomenuti zamjena antenskog sustava u crpnoj stanici Plomin (6.696,00 kn), popravak elektromotora (13.550,60 kn), sanacija smrznute opreme u crpnoj stanici Plomin (26.175,00 kn), popravak potopne pumpe (12.200,00 kn), zamjena sonde za detekciju klora na crpnoj stanici Plomin (14.609,00 kn), popravak spektrofotometra (4.024,00

kn), popravak kabela mjerača protoka na izvoru Kožljak (6.900,00 kn), popravak telemetrijske i mjerne opreme na crpnoj stanici (20.319,69 kn).

Troškovi pregleda vode uključuju analize vode za piće i analize izvorskih voda, koje se vrše putem ZZJZ. Za 2012. godinu ostvareni su u iznosu od 161.230,75 kn.

Usluge građevinskih radova iznose 134.429,59 kn, a odnose se na korištenje usluga trećih prilikom otklanjanja kvarova na vodovodnoj mreži.

Radi bržeg pronalaženja kvarova na cjevovodima, gubitaka vode i općenito bolje kontrole vodovodnog sustava, zaključen je ugovor sa poduzećem Rudan d.o.o. Žminj, temeljem kojeg imamo na raspolaganju potrebnu opremu za daljinsko praćenje potrošnje vode. Ukupni troškovi za najam ove opreme ostvareni su u iznosu od 149.760,00 kn.

Radi fer prezentiranja potraživanja u bilanci na dan 31.12.2012. godine izvršili smo vrijednosno usklađenje svih spornih i/ili utuženih potraživanja, a uključuju sva potraživanja sa datumom dospjeća do 31.12.2011.. Po ovoj osnovi je nastao rashod u iznosu od 157.576,49 kn. Dio usklađenih potraživanja je utužen, dok se za ostala potraživanja provode intenzivne mjere daljnje naplate u vidu pokretanja novih ovrha, opominjanja ili eventualnog zatvaranja vode.

Rashodi od djelatnosti javne odvodnje

Obavljajući djelatnost javne odvodnje pojavile su se i potrebe za održavanjem sustava, objekata i opreme. Materijal za održavanje imovine javne odvodnje u iznosu od 53.187,10 kn je najvećim dijelom utrošen na održavanje uređaja za pročišćavanje otpadnih voda Labin i na održavanje cisterne za prijevoz fekalija. Uz materijal za održavanje imovine nastali su i rashodi vezani za materijal za rad laboratorija u iznosu od 12.014,90 kn.

Električna energija je ostvarena u iznosu od 381.497,02 kn, a odnosi se najvećim dijelom na rad uređaja za pročišćavanje otpadnih voda Labin.

Od utrošenog goriva koje je raspoređeno u djelatnost javne odvodnje, najveći dio ili 62.212,83 kn se odnosi na cisternu za prijevoz fekalija.

Usluge za održavanje objekata i opreme ostvarene su u iznosu od 187.202,34 kn, a odnose se najvećim dijelom na izvršene elektroradove na pojedinim objektima, kao i na popravke cisterne. Prema reviziji opasnosti zaštite na radu bilo je potrebno otkloniti sve nedostatke na crpnim stanicama u starom gradu Labin, crpnoj stanici Mimosa i riva u Rapcu, te na uređajima za pročišćavanje otpadnih voda.

Usluga zbrinjavanja otpada u iznosu od 89.049,64 kn uključuje zbrinjavanje mulja koje je većinom vršio 1.Maj d.o.o. Labin i deratizaciju kanalizacijske mreže.

Analiza otpadnih voda vršila se je uz pomoć ZZJZ, a troškovi izrade analiza iznosili su 30.966,80 kn. Prema sklopljenom ugovoru analiza otpadnih voda vršila se je za sustav javne odvodnje Grada Labina, Rapca, Raše i Potpićna.

Također prema zakonskim odredbama izvršena je i analiza muljnog otpada u iznosu od 6.800,00 kn.

Obračun amortizacije za preuzetu imovinu javne odvodnje izvršen je u skladu sa važećim Pravilnikom o amortizacijskim stopama, a iznos koji je raspoređen na imovinu javne odvodnje iznosi 681.727,53 kn.

Ostali rashodi koji su u gornjoj tabeli prikazani u sklopu poslovnih rashoda, u iznosu od 772.376,21 kn uključuju slijedeće:

- cestarine za vozila – 37.594,71 kn
- grafičke usluge – 12.480,45 kn
- sistematske i sanitarne preglede radnika – 6.945,00 kn
- troškove nadzornog odbora – 16.930,27 kn

- troškovi reklame i oglašavanja – 63.583,10 kn
- reprezentaciju (uključujući i nepriznati PDV) – 73.380,67 kn
- održavanje sustava HACCP i ISO – 23.755,08 kn
- administrativne takse, troškove javnog bilježnika 21.958,00 kn
- korištenje windows licenci – 45.980,19 kn
- regres za godišnji odmor – 92.041,34 kn
- otpremnine za mirovinu – 24.000,00 kn
- jubilarne nagrade – 77.000,00 kn
- dar radnicima 124.150,00 kn
- dnevnice i troškovi službenog puta – 28.999,88 kn
- atest boca za klor, kontrola vatrogasnih aparata – 21.319,45 kn
- korištenje vozila u službene svrhe – 7.716,00 kn
- HRT pretplata – 9.600,00 kn
- razni drugi troškovi – 84.942,07 kn

2.2.4. Rezultat poslovanja

Na temelju ukupnih prihoda ostvarenih u iznosu od 21.581.523,14 kn i ukupnih rashoda u iznosu od 22.068.343,55 kn poslovni rezultat za 2012. godinu ostvaren je sa gubitkom od 486.820,41 kn. Na ostvarenje ukupnog gubitka poslovanja značajan utjecaj je imala velika ljetna suša, koja je utjecala na manju prodaju vode, samim time i na ostvarenje manjih prihoda kako od prodaje vode, tako i odvodnje, a osim toga došlo je i do neplaniranog porasta pojedinih rashoda, osobito električne energije.

Pregled poslovnog rezultata ukupno i po djelatnostima prikazan je u slijedećoj tablici.

REZULTAT POSLOVANJA	OSTVARENO 2011.	PLAN 2012	OSTVARENO 2012.		
			Vodoopskrba	Odvodnja	UKUPNO
UKUPNI PRIHODI	18.987.047,40	21.620.000,00	17.795.725,53	3.785.797,61	21.581.523,14
UKUPNI RASHODI	18.921.028,07	21.608.460,00	17.916.997,02	4.151.346,53	22.068.343,55
REZULTAT	66.019,33	11.540,00	-121.271,49	-365.548,92	-486.820,41

2.2.5. Cijene vodnih usluga

Javna vodoopskrba

Tijekom 2012. godine cijene vodne usluge javne vodoopskrbe nisu mjenjane, već je samo izvršeno usklađenje cjenika sa 01.03.2012. godine, radi smanjenja stope PDV-a i to sa 23% na 10%.

Cjenik vodne usluge javne vodoopskrbe

R.B.	OPIS	DOMAĆINSTVO		SOCIJALNO UGROŽENI GRAĐANI		GOSPODARSTVO	
		NE	DA	NE	DA	NE	DA
1.	OSNOVNA CIJENA						
1.1.	Osnovna cijena po m ³ utrošene vode (varijabilni dio)	5,65	5,65	-	-	10,98	10,98
1.2.	Fiksna naknada za održavanje sustava	25,00	25,00	25,00	25,00	25,00	25,00
2.	CIJENA ZA SOCIJALNO UGROŽENE GRAĐANE	-	-	3,39	3,39	-	-
3.	Naknada za zaštitu voda	0,90	0,27	0,90	0,27	0,90	0,27
4.	Naknada za korištenje voda	0,80	0,80	0,80	0,80	0,80	0,80
5.	Naknada za razvoj IVS Buzet	1,00	1,00	1,00	1,00	1,00	1,00
6.	PDV 10% (na stavku 1.1.)	0,57	0,57			1,10	1,10
7.	PDV 10% (na stavku 1.2.)	2,50	2,50	2,50	2,50	2,50	2,50
8.	PDV 10% (na stavku 2.)	-	-	0,34	0,34	-	-
	UKUPNO - VARIJABILNI DIO	8,92	8,29	6,43	5,80	14,78	14,15
	UKUPNO - FIKSNI DIO	27,50	27,50	27,50	27,50	27,50	27,50
	UKUPNO VARIJABILNI I FIKSNI DIO	36,42	35,79	33,93	33,30	42,28	41,65

Javna odvodnja

Prilikom preuzimanja djelatnosti javne odvodnje preuzele su se i tada važeće cijene po kojima je TD 1.Maj d.o.o. Labin obračunavao ove usluge. Takve cijene su ostale u primjeni tijekom cijele godine.

Izvršeno je samo usklađenje važećeg cjenika sa 01.03.2012. godine radi smanjenja stope PDV-a sa 23% na 10%.

Cjenik vodne usluge javne odvodnje

R.B.	OPIS	DOMAĆINSTVO	SOCIJALNO UGROŽENI GRAĐANI	GOSPODARSTVO
1.	SKUPLJANJE OTPADNIH VODA			
1.1.	Fiksni dio skupljanja otpadnih voda (po korisniku mjesečno)	1,00	0,80	1,00
1.2.	Varijabilni dio skupljanja otpadnih voda po m ³ vode	1,50	0,87	1,60
2.	PROČIŠĆAVANJE OTPADNIH VODA			
2.1.	Fiksni dio pročišćavanja otpadnih voda (po korisniku mjesečno)	2,00	1,00	2,00
2.2.	Varijabilni dio pročišćavanja otpadnih voda po m ³ vode	1,78	0,77	1,78
3.	PDV 10% NA FIKSNI DIO	0,30	0,18	0,30
4.	PDV 10% NA VARIJABILNI DIO	0,33	0,16	0,33
	UKUPNO - FIKSNI DIO skupljanja i pročišćavanja otpadnih voda sa PDV-om (po korisniku mjesečno)	3,30	1,98	3,30
	UKUPNO - VARIJABILNI DIO skupljanja i pročišćavanja otpadnih voda sa PDV-om	3,61	1,80	3,71
	UKUPNO (VARIJABILNI I FIKSNI DIO SKUPLJANJA I PROČIŠĆAVANJA OTPADNIH VODA)	6,91	3,78	7,01

3. ULAGANJA U DUGOTRAJNU IMOVINU

Tijekom 2012. godine ulaganja u dugotrajnu imovinu iznosila su ukupno **19.589.648,71 kn**, a odnose se na:

- ulaganje u opremu i objekte u iznosu od 8.012.726,63 kn
- ulaganje u javnu vodoopskrbu na području Grada Labina i Općina u iznosu od 11.160.961,49 kn
- ulaganje u javnu odvodnju na području Grada Labina i Općina u iznosu od 415.960,59 kn

Za navedena ulaganja iskorišteni su slijedeći izvori financiranja:

- sredstva Hrvatskih voda u iznosu od **15.599.842,84 kn**
- naknada od naplaćene 1,10 kn/m³ u iznosu od **1.267.618,55 kn**
- sredstva proračuna Grada i Općina u iznosu od **745.551,09 kn**
- dodatna vlastita sredstva u iznosu od **1.976.636,23 kn**

Osim stvarnog ulaganja, dugotrajna imovina Društva se je u 2012. godini povećala i za iznos preuzete imovine za obavljanje djelatnosti javne odvodnje od TD 1.Maj d.o.o. Labin, čija je nabavna vrijednost iznosila 41.196.865,91 kn, a neto knjigovodstvena vrijednost

19.819.018,48 kn. Od ukupnog iznosa preuzete dugotrajne imovine imovina u pripremi je iznosila 3.340.071,56 kn.

Detaljan pregled ulaganja dat je u nastavku.

3.1. ULAGANJA U OPREMU I OBJEKTE

U donjoj tablici je dat pregled ulaganja u opremu i objekte kao i ulaganje u vodoopskrbu prema planu i programu Vodovoda Labin.

R.B.	OPIS	IZNOS
1.	Cjevovod Sv.Anton - Mutvica - Fonte Gaj	3.478.414,18
2.	Sanacija cjevovoda od VS Breg do VS Brdo	1.573.833,69
3.	Interventno uključenje izvora Bubić jama u vodoopskrbni sustav	1.839.435,30
4.	Zamjena cjevovoda u Ulici Senari u Labinu	120.458,98
5.	Rekonstrukcija crpne stanice Fonte Gaj	83.430,00
6.	Rekonstrukcija crpne stanice Štrmac	57.155,00
7.	Nabava rabljenog vozila - Ford Tourneo	33.246,97
8.	Nabava vozila - Dacia Sandero	69.999,22
9.	Ugradnja video nadzora na UPOV Labin	38.423,03
10.	Aluminijska stolarija	53.961,03
11.	Ručni terminali za očitavanje stanja brojila	68.227,00
12.	Telemetrijska oprema za vodospremu Presika	68.130,00
13.	Telemetrijska oprema za crpnu stanicu Brdo	68.900,00
14.	Klima uređaj za UPOV Labin	21.409,00
15.	Garderobni ormari	10.312,00
16.	Zaštitno odjelo za rad s klorom	13.183,00
17.	Ostala oprema	414.208,23
	UKUPNO	8.012.726,63
	IZVORI FINANCIRANJA	Iznos
1.	Hrvatske vode	
1.1.	Intervento uključenje izvora Bubić jama u vodoopskrbni sustav	1.653.061,77
1.2.	Telemetrijska oprema za crpnu stanicu Brdo	41.490,00
1.3.	Cjevovod Sv.Anton - Mutvica - Fonte Gaj	3.066.412,61
1.4.	Sanacija cjevovoda od VS Breg do VS Brdo	1.478.580,98
	Hrvatske vode - ukupno	6.239.545,36
2.	Vodovod Labin	1.773.181,27
	UKUPNO:	8.012.726,63

3.2. ULAGANJA U JAVNU VODOOPSKRBU NA PODRUČJU GRADA LABINA I OPĆINA

I VODOOPSKRBNI OBJEKTI NA PODRUČJU GRADA LABINA

OPIS	PLAN/Kn	OSTVARENO/Kn
A) Izrada projektne dokumentacije		
1. Projektna dokumentacija za parcelizaciju naselja Salakovci	40.000,00	
Izrada projektne dokumentacije - ukupno:	40.000,00	
B) Pripremni radovi		
1. Otkup zemljišta za vodospremu Labin 4000 m ³	200.000,00	
2. Imovinsko-pravni odnosi za vodovodni ogranak Boljevići - Mali Kosi - Veli Kosi	150.000,00	
Pripremni radovi - ukupno:	350.000,00	
C) Izgradnja vodovodnih ogranaka		
1. Vodovodni ogranak u naselju Presika, profil -7b, ductil ø 100, l≈130 m.	181.000,00	111.805,35
2. Vodoopskrbni cjevovod Boljevići-Mali Kosi, duktil Ø100, l≈1650 m	980.000,00	638.607,43
3. Vodovodni ogranak u naselju Presika, profil-11, ductil ø150, l≈400 m	650.000,00	407.226,10
4. Izgradnja vodoopskrbnog cjevovoda za naselje Gondolići	1.200.000,00	966.288,70
Izgradnja vodovodnih ogranaka - ukupno:	3.011.000,00	2.123.927,58
Investicije iz prethodnih razdoblja:		
Vodovodna mreža Duga Luka (plaćene kamate po kreditu)		37.125,84
Vodoopskrba visoke zone Grada Labina (izrada projekta)		140.077,00
Izgradnja cjevovoda za Smolići (troškovi tehničkog pregleda)		789,00
Vodosprema Labin 4000 m ³ (elektroprojekt)		28.800,00
Cjevovod od gradskog groblja do naselja Presike (troškovi pregleda vode i geodetski radovi)		2.900,00
UKUPNO	3.401.000,00	2.333.619,42
IZVORI FINANCIRANJA		
1. Naknada iz cijene vode	900.757,78	540.157,17
2. Naknada za priključenje na komunalnu infrastrukturu	176.000,00	
3. Proračun Grada Labina, države i ostali izvori	2.324.242,22	
4. Hrvatske vode (Presika, Gondolići, Boljevići-M.Kosi)		1.793.462,25

UKUPNO	3.401.000,00	2.333.619,42
---------------	---------------------	---------------------

II VODOOPSKRBNI OBJEKTI U OPĆINI RAŠA

OPIS	PLAN/Kn	OSTVARENO/Kn
A) Pripremni radovi		
1. Izrada parcelacijskih elaborata za vodospreme Crni, Drenje i Ravni	30.000,00	
2. Otkup zemljišta za vodospreme:		
a) Crni 750 m ²	112.000,00	
b) Drenje 800 m ²	120.000,00	
c) Ravni 1.900 m ²	285.000,00	
Ostalo - procjena fer vrijednosti za vodospremu Crni		1.360,55
Pripremni radovi - ukupno:	547.000,00	1.360,55
B) Izgradnja vodoopskrbnih objekata		
1. Izgradnja transportnog cjevovoda Škrokoni-Crni-Drenje-Ravni I Faza, duktil Ø150, l≈8000 m	6.880.000,00	3.919.153,65
2. Vodovodni ogranak Kokoti I faza - duktil Ø100, l≈580 m	515.000,00	451.672,23
Izgradnja vodoopskrbnih objekata - ukupno:	7.395.000,00	4.370.825,88
UKUPNO	7.942.000,00	4.372.186,43

IZVORI FINANCIRANJA	PLAN/Kn	OSTVARENO/Kn
1. Naknada iz cijene vode	-680.888,44	3.037,91
2. Naknada za priključenje na komunalnu infrastrukturu	50.000,00	
3. Proračun Općine i ostali izvori Hrvatske vode (Škrokoni-Crni-Drenje-Ravni i vodovodni ogranak Kokoti)	8.572.888,44	489.308,49
		3.879.840,03
UKUPNO	7.942.000,00	4.372.186,43

III VODOOPSKRBNI OBJEKTI U OPĆINI SV.NEDELJA

OPIS	PLAN/Kn	OSTVARENO/Kn
A) Izrada projektne dokumentacije		
1. Projektna dokumentacija za vodovodni ogranak u naselju Štrmac, duktil Ø100, l≈500 m	30.000,00	
Projektna dokumentacija za vodovodni ogranak Šumber - stari grad		50.000,00

Izrada projektne dokumentacije - ukupno	30.000,00	50.000,00
B) Izgradnja vodoopskrbnih objekata		
1. Vodovodni ogranak za Šumber stari grad, duktil Ø100, l≈500 m	335.000,00	
2. Izmještanje cjevovoda u naselju V. Turini, PVC ø 160, l≈110 m	60.000,00	
3. Izmještanje cjevovoda u naselju Sv. Nedelja, NL ø100, l≈22 m	35.000,00	
4. Zamjena vodovodnog ogranka od HS Martinski do naselja Martinski	65.000,00	54.313,43
Izgradnja vodoopskrbnih objekata - ukupno	495.000,00	54.313,43
Ostalo:		
Plaćene pristojbe za izdavanje lokacijske dozvole za vodovodni ogranak Šumber - Stari grad		123,75
Cjevovod od igrališta do javne česme u Sv. Nedelji - nastavak investicije planirane u prethodnim razdobljima (čeka se tehnički pregled)		233.366,11
Cjevovod od igrališta do industrijske zone - nastavak investicije planirane u prethodnim razdobljima (čeka se tehnički pregled)		39.245,95
Ukupno:		272.735,81
UKUPNO	525.000,00	377.049,24
IZVORI FINANCIRANJA	PLAN/Kn	OSTVARENO/Kn
1. Naknada iz cijene vode	72.364,44	362.049,24
2. Naknada za priključenje na komunalnu infrastrukturu	75.000,00	15.000,00
3. Proračun Općine i ostali izvori	377.635,56	
UKUPNO	525.000,00	377.049,24

IV VODOOPSKRBNI OBJEKTI U OPĆINI KRŠAN

OPIS	PLAN/Kn	OSTVARENO/Kn
A) Izgradnja vodovodnih ogranaka		
1. Zamjena cijevi na dionici od vodospreme Plomin do naselja Pristav, duktil Ø200, l≈2400 m	2.560.000,00	2.008.385,00
2. Izgradnja vodovodnog priključka za naselje Stipani, ductil ø 100, l≈200 m.	110.000,00	21.357,37

3.Prespajanje cjevovoda ljev.želj.ø 60 na ductil
ø 200 u naselju Malini. 60.000,00

UKUPNO	2.730.000,00	2.029.742,37
---------------	---------------------	---------------------

IZVORI FINANCIRANJA	PLAN/Kn	OSTVARENO/Kn
1. Naknada iz cijene vode	-47.539,56	29.822,37
2. Naknada za priključenje na komunalnu infrastrukturu	50.000,00	
3. Proračun Općine i ostali izvori	2.727.539,56	199.992,00
4. Hrvatske vode (Zamjena cijevi na dionici od vodospreme Plomin do naselja Pristav)		1.799.928,00
UKUPNO	2.730.000,00	2.029.742,37

V VODOOPSKRBNI OBJEKTI U OPĆINI PIĆAN

OPIS	PLAN/Kn	OSTVARENO/Kn
A) Izrada projektne dokumentacije		
1.HS Stojšići	60.000,00	
2.Tlačni cjevovod od HS Stojšići do Beloglavskog Brega i gravitacijski cjevovod od VS Beloglavski Breg-Krbune	55.000,00	
3.Vodosprema Beloglavski Breg	67.000,00	
4. Vodosprema Kukurini 500 m3	50.000,00	
Izrada projektne dokumentacije-ukupno:	232.000,00	
B) Izgradnja vodovodnih ogranaka		
1. Vodovodni ogranak Oršanići - Gologorički dol - II faza, duktíl Ø100, l≈2.500 m	1.140.000,00	924.136,58
2. Vodovodni ogranak za selo Bilići	133.000,00	
Izgradnja vodovodnih ogranaka - ukupno:	1.273.000,00	
UKUPNO	1.505.000,00	924.136,58

IZVORI FINANCIRANJA	PLAN/Kn	OSTVARENO/Kn
1. Naknada iz cijene vode	136.250,46	50.331,44
2. Naknada za priključenje na komunalnu infrastrukturu	102.000,00	0,00
3. Vodovod Labin (za Vodovodni ogranak Oršanići-Gologorički dol - II faza)	200.000,00	200.000,00
4. Proračun Općine i ostali izvori	1.066.749,54	
5. Hrvatske vode		673.805,14

UKUPNO	1.505.000,00	924.136,58
---------------	---------------------	-------------------

VI VODOOPSKRBNI OBJEKTI U OPĆINI CEROVLJE

A) Izgradnja vodovodnih ogranaka	PLAN/Kn	OSTVARENO/Kn
1. Izgradnja vodovodnog ogranaka Zaleski-Lukačići, ductil ø100, l=1920 m	960.000,00	1.080.483,52
UKUPNO	960.000,00	1.080.483,52

IZVORI FINANCIRANJA	PLAN/Kn	OSTVARENO/Kn
1. Naknada iz cijene vode - solidarno učešće	300.000,00	238.476,49
2. Proračun Općine i ostali izvori	660.000,00	
3. Hrvatske vode		842.007,03
UKUPNO	960.000,00	1.080.483,52

VII VODOOPSKRBNI OBJEKTI U OPĆINI GRAČIŠĆE

A) Izrada projektne dokumentacije	PLAN/Kn	OSTVARENO/Kn
Projektna dokumentacija za vodovodni ogranak Runki - Žlebčari (dovršetak izrade)		20.000,00
Ostali izdaci (plaćene pristojbe, objave oglasa u novinama)		2.283,58
Ukupno		22.283,58
Projektna dokumentacija za vodovodni ogranak Poldrugovci - Matkovići (dovršetak izrade)		20.000,00
Ostali izdaci (plaćene pristojbe, objave oglasa u novinama)		1.460,35
Ukupno		21.460,35
UKUPNO		43.743,93
IZVORI FINANCIRANJA		OSTVARENO/Kn
1. Naknada iz cijene vode - solidarno učešće		43.743,93

Napomena: projektne dokumentacije su ugovorene 2010. godine prema Planu poslovanja za 2010. godinu, a izrada projekata odvijala se tijekom 2011. i 2012. godine

**REKAPITULACIJA ULAGANJA U JAVNU VODOOPSKRBU ZA
GRAD LABIN I OPĆINE**

GRAD ILI OPĆINA	PLAN/Kn	OSTVARENO/Kn
I VODOOPSKRBNI OBJEKTI U GRADU LABINU	3.401.000,00	2.333.619,42
II VODOOPSKRBNI OBJEKTI U OPĆINI RAŠA	7.942.000,00	4.372.186,43
III VODOOPSKRBNI OBJEKTI U OPĆINI SV. NEDELJA	525.000,00	377.049,24
IV VODOOPSKRBNI OBJEKTI U OPĆINI KRŠAN	2.730.000,00	2.029.742,37
V VODOOPSKRBNI OBJEKTI U OPĆINI PIĆAN	1.505.000,00	924.136,58
VI VODOOPSKRBNI OBJEKTI U OPĆINI CEROVLJE	960.000,00	1.080.483,52
VII VODOOPSKRBNI OBJEKTI U OPĆINI GRAČIŠĆE		43.743,93
UKUPNO	17.063.000,00	11.160.961,49
IZVORI FINANCIRANJA	PLAN/Kn	OSTVARENO/Kn
1. Naknada iz cijene vode	680.944,68	1.267.618,55
2. Naknada za priključenje na komunalnu infrastrukturu	453.000,00	15.000,00
3. Vodovod Labin (za Vodovodni ogranak Oršanići-Gologorički dol - II faza)	200.000,00	200.000,00
4. Proračun Grada, Općina, države i ostali izvori	15.729.055,32	689.300,49
5. Hrvatske vode		8.989.042,45
UKUPNO	17.063.000,00	11.160.961,49

3.3. ULAGANJA U JAVNU ODVODNJU NA PODRUČJU GRADA LABINA I OPĆINA

I ULAGANJE U JAVNU ODVODNJU NA PODRUČJU GRADA LABINA

OPIS	PLAN/Kn	OSTVARENO/Kn
Izrada studije izvodljivosti za izgradnju uređaja za pročišćavanje otpadnih voda u Rapcu	86.000,00	
Izrada projektne dokumentacije za UPOV-a Rabac	1.200.000,00	
Izrada projektne dokumentacije za odvajanje fekalne kanalizacije od oborinske vode na području Grada Labina	800.000,00	
Izrada projektne dokumentacije za rekonstrukciju UPOV-a Labin	1.200.000,00	
Izrada projektne dokumentacije za izgradnju fekalne kanalizacije na Streljani	140.000,00	
Izgradnja II faze fekalne kanalizacije u poslovnoj zoni Vinež	600.000,00	404.025,59
Izrada projektne dokumentacije za fekalnu kanalizaciju u Ulici Martinuci u Rapcu	45.000,00	
Izrada projektne dokumentacije za nastavak fekalne kanalizacije Vinež - Viškovići	45.000,00	
Nastavak izgradnje fekalne kanalizacije na Vinežu	100.000,00	
Nadzor nad izgradnjom II faze fekalne kanalizacije u poslovnoj zoni Vinež	30.000,00	10.000,00
UKUPNO	4.246.000,00	414.025,59
IZVOR FINANCIRANJA	PLAN/Kn	OSTVARENO/Kn
Vodovod Labin		1.519,96
Proračun Grada Labina, sredstva Hrvatskih voda ili drugi izvori	4.246.000,00	41.250,60
Hrvatske vode		371.255,03
UKUPNO	4.246.000,00	414.025,59

II ULAGANJE U JAVNU ODVODNJU NA PODRUČJU OPĆINE KRŠAN

OPIS	PLAN/Kn	OSTVARENO/Kn
Rekonstrukcija i dogradnja postojećeg uređaja za pročišćavanje otpadnih voda Potpićan	2.500.000,00	1.185,00
Nadzor nad rekonstrukcijom i dogradnjom postojećeg uređaja za pročišćavanje otpadnih voda Potpićan	69.000,00	
UKUPNO	2.569.000,00	1.185,00
IZVOR FINANCIRANJA	PLAN/Kn	OSTVARENO/Kn
Proračun Općine Kršan i sredstva Hrvatskih voda	2.569.000,00	0,00
Vodovod Labin		1.185,00
UKUPNO	2.569.000,00	1.185,00

III ULAGANJE U JAVNU ODVODNJU NA PODRUČJU OPĆINE RAŠA

OPIS	PLAN/Kn	OSTVARENO/Kn
Pristojba za lokacijsku dozvolu za uređaj Viškovići		750,00
UKUPNO		750,00
IZVOR FINANCIRANJA		OSTVARENO/Kn
Vodovod Labin		750,00

REKAPITULACIJA ULAGANJA U JAVNU ODVODNJU ZA GRAD LABIN I OPĆINE

GRAD ILI OPĆINA	PLAN/Kn	OSTVARENO/Kn
I GRAD LABIN	4.246.000,00	414.025,59
II OPĆINA KRŠAN	2.569.000,00	1.185,00
III OPĆINA RAŠA		750,00
UKUPNO	6.815.000,00	415.960,59
IZVORI FINANCIRANJA	PLAN/Kn	OSTVARENO/Kn
Vodovod Labin		3.454,96

Proračun Grada Labina	6.815.000,00	41.250,60
Hrvatske vode		371.255,03
UKUPNO	6.815.000,00	415.960,59

REKAPITULACIJA UKUPNOG ULAGANJA I IZVORA FINANCIRANJA U 2012. GODINI

OPIS	IZNOS ULAGANJA	IZVORI FINANCIRANJA				UKUPNO
		HRVATSKE VODE	VODOVOD LABIN	PRORAČUN	Naknada od 1,10 kn/m ³	
ULAGANJE U JAVNU VODOOPSKRBU PREMA PROGRAMIMA GRADA I OPĆINA	11.160.961,49	8.989.042,45	200.000,00	704.300,49	1.267.618,55	11.160.961,49
ULAGANJE U JAVNU ODVODNJU PREMA PROGRAMIMA GRADA I OPĆINA	415.960,59	371.255,03	3.454,96	41.250,60	0,00	415.960,59
DODATNA ULAGANJA VODOVODA LABIN U DUGOTRAJNU IMOVINU	8.012.726,63	6.239.545,36	1.773.181,27	0,00	0,00	8.012.726,63
UKUPNO	19.589.648,71	15.599.842,84	1.976.636,23	745.551,09	1.267.618,55	19.589.648,71

4. KRETANJE ZAPOSLENOSTI I EDUKACIJA

Vodovod Labin d.o.o. Labin zapošljava na dan 31.12.2012. godine 75 radnika uključujući upravu – direktora.

Planom zapošljavanja za 2012. godinu bilo je predviđeno da do kraja 2012. godine bude zaposleno 76 radnika.

U tijeku 2012. godine došlo je do zapošljavanja 13 novih radnika od toga 2 radnika na određeno vrijeme. Preuzimanjem djelatnosti javne odvodnje od TD 1. maj Labin d.o.o. Labin sa 01.01.2012., TD Vodovod Labin d.o.o. Labin preuzeo je i 9 radnika odnosno došlo je do prenošenja svih ugovora o radu radnika koji su u TD 1. maj Labin d.o.o. Labin radili na poslovima u djelatnosti javne odvodnje.

Došlo je i do zapošljavanja radnika za obavljanje poslova slijedećih radnih mjesta:

- voditelj uređaja za pročišćavanje otpadnih voda i laboratorija – na neodređeno vrijeme (zbog odlaska radnika u mirovinu)

- referent II u službi pripreme i razvoja – na neodređeno vrijeme (zbog unutrašnje preraspodjele)
- radnik na čišćenju kanalizacije – na određeno vrijeme (zamjena)
- referent u prijemnoj kancelariji – na određeno vrijeme (zamjena)

Izvršena je i preraspodjela unutar tvrtke na način da je radnica koja je obavljala poslove voditelja odjela odvodnje i pročišćavanja vode raspoređena na poslove rukovoditelja Službe za pročišćavanje i kontrolu kvalitete vode.

Do planiranog zapošljavanja na dva radna mjesta – kemijski tehničar i referent za personalne i pravne poslove za sada nije došlo.

U tijeku 2012. došlo je do prestanka radnog odnosa 4 radnika i to:

- voditelj fekalnih postrojenja i laboratorija – zbog odlaska u mirovinu
- rukovoditelj Službe za pročišćavanje i kontrolu kvalitete vode – zbog odlaska u mirovinu
- radnik na čišćenju kanalizacije – prestanak radnog odnosa na određeno vrijeme – istek roka
- monter II – prestanak radnog odnosa – smrtni slučaj zbog bolesti

Prosječan broj radnika na bazi stanja krajem mjeseca bio je 75 a na bazi ostvarenih sati rada u razdoblju siječanj – prosinac 2012. godine iznosio je 65.

Kretanje broja zaposlenih po mjesecima (stanje na kraju mjeseca) bilo je slijedeće:

SIJEČANJ	75	SRPANJ	76
VELJAČA	75	KOLOVOZ	75
OŽUJAK	75	RUJAN	75
TRAVANJ	75	LISTOPAD	75
SVIBANJ	76	STUDENI	75
LIPANJ	75	PROSINAC	75

STAROSNA STRUKTURA ZAPOSLENIH U 2012. GODINI:

GODINE STAROSTI od -do	BROJ RADNIKA (75)
do 30	3
31-34	3
35-39	8
40-44	5
45-49	20
50-54	16
55-59	13
60-65	7

Prosječna dob zaposlenih na dan 31.12.2012. je 49 godina.

Tijekom 2012. godine pojedini radnici prisustvovali su seminarima i radionicama iz djelatnosti javne vodoopskrbe i javne odvodnje, javne nabave, zaštite na radu kao i iz područja financija i računovodstva kako bi se upoznali sa novim pravnim propisima.

Provodila se edukacija radnika za rad s opasnim kemikalijama pri Hrvatskom zavodu za toksikologiju kao i tečaj higijenskog minimuma pri Zavodu za javno zdravstvo Istarske županije.

Radnica koja je obavljala poslove referent II u Službi pripreme i razvoja pristupila je polaganju stručnog ispita za obavljanje poslova prostornog uređenja i graditeljstva.

5. RAD ORGANA DRUŠTVA I DONOŠENJE OPĆIH I POJEDINAČNIH AKATA

Tijekom 2012. godine Skupština Društva održala je četiri sjednice -19.04.2012, 10.07.2012., 26.09.2012 i 12.12.2012. Članovi Skupštine Društva razmatrali su i prihvatili Godišnje izvješće o stanju Društva za 2011. godinu, donijeli su 1. i 2. Izmjenu Plana poslovanja za 2012. godinu, te donijeli Plan poslovanja za 2013. godinu.

Na 8. sjednici Skupštine Društva koja je održana 10.07.2012. godine donesena je, nakon provedenog javnog natječaja, Odluka o imenovanju direktora Društva. Slijedom navedenog na 9. sjednici Skupštine Društva održanoj 26.09.2012. godine došlo je do zaključivanja Ugovora o radu uprave Društva sa Skupštinom Društva. Na istoj sjednici donešena je i Odluka o izboru članova novog Nadzornog odbora.

Skupština Društva je također ovlastila direktora Društva za kolektivno pregovaranje i sklapanje novog kolektivnog ugovora sa Sindikalnom podružnicom Samostalnog sindikata radnika u komunalnim i srodnim djelatnostima Hrvatske.

Nadzorni odbor održao je tri sjednice i to 17.04.2012, 09.10.2012. i 10.12.2012. godine. Prijedlog plana poslovanja za 2013. godinu kao i rezultati poslovanja po pojedinim razdobljima razmatrani su i na sjednicama Nadzornog odbora. Razmatrano je i Godišnje izvješće o stanju Društva za 2011. i 1. Izmjena Plana poslovanja za 2012. godinu.

Dana 09.10.2012. održana je konstituirajuća sjednica Nadzornog odbora na kojoj su članovi Nadzornog odbora dali izjavu o prihvaćanju izbora za člana Nadzornog odbora te između sebe izabrali predsjednika i zamjenika predsjednika.

U skladu s Planom poslovanja za 2012. godinu donesen je i Plan nabave roba, radova i usluga za 2012. sa dvije kasnije Izmjene i dopune.

Doneseni su i mnogi pojedinačni akti kojima su se rješavali radni odnosi radnika te njihova prava i obveze.

Zbog izvođenja planiranih građevinskih radova i investicija rješavani su i imovinsko pravni odnosi te se provodio postupak izvlaštenja.

Tijekom 2012. godine zaprimljena su 262 zahtjeva za promjenu korisnika usluge, 184 zahtjeva za priključenje na sustav javne vodoopskrbe i javne odvodnje, premještaj mjesta priključka ili odvajanje potrošnje te 620 zahtjeva za pražnjenje septičke jame.

Pregled ulaganja iz naplaćene naknade 1,10 kn/m³ iz osnovne cijene vode u 2012. godini

Grad/Općina	UČEŠĆE	SALDO NAKNADE ZA PRIJENOS U 2012.	PRIKUPLJENA NAKNADA U 2012.	Ulaganje u Općinu Gračišće - dovršetak započetih projekata	Ulaganja u Općinu Cerovlje - ogranak Zaleski- Lukačići	OTPLATA KREDITA	Ulaganje za Grad ili Općinu	Saldo za prijenos u 2013. godinu	PROCJENA PRIKUPLJENE NAKNADE U 2013.	OTPLATA KREDITA U 2013.	NAKNADA IZ CIJENE VODE ZA 2013. GODINU
1	2	3	4	5	6	7	8	9	10	11	12
Grad Labin	63,79%	471.487,78	1.078.733,30	27.904,25	152.124,16	411.651,38	540.157,17	418.384,12	1.020.640,00	400.000,00	1.039.024,12
Općina Raša	14,06%	-863.668,44	237.764,39	6.150,40	33.529,79		3.037,91	-668.622,15	224.960,00		-443.662,15
Općina S.Nedelja	8,87%	-42.945,56	149.997,87	3.880,09	21.152,86		362.049,24	-280.029,88	141.920,00		-138.109,88
Općina Kršan	11,63%	-198.729,56	196.671,39	5.087,42	27.734,82		29.822,37	-64.702,78	186.080,00		121.377,22
Općina Pićan	1,65%	114.800,46	27.902,65	721,77	3.934,86		50.331,44	87.715,03	26.400,00		114.115,03
UKUPNO	100,00%	-519.055,32	1.691.069,60	43.743,93	238.476,49	411.651,38	985.398,13	-507.255,65	1.600.000,00	400.000,00	692.744,35